

บทที่ 3

เครือข่ายเพื่อจัดทำดัชนีชี้วัดความอยู่ดีมีสุขด้านชีวิตครอบครัว

1. บทบาทของหน่วยงานเครือข่ายกับการพัฒนาระบบฐานข้อมูล

การดำเนินงานเพื่อสร้างเครือข่ายการพัฒนาด้านชีวิตครอบครัวนั้นเริ่มดำเนินการตั้งแต่การทำโครงการศึกษาเพื่อพัฒนาตัวชี้วัด “ครอบครัวอยู่ดีมีสุข” เมื่อปี 2545 โดยการเชิญบุคลากรจากหน่วยงานที่เกี่ยวข้องกับการพัฒนาครอบครัว ร่วมกันระบุนกรอบแนวคิดและองค์ประกอบของครอบครัวอยู่ดีมีสุขสำหรับในโครงการพัฒนาระบบจัดเก็บกลุ่มดัชนีชี้วัดครอบครัวอยู่ดีมีสุขสำหรับประเทศไทยนั้น การสร้างเครือข่ายยังเป็นสิ่งที่สำคัญมากในกระบวนการทำงาน โดยเฉพาะในการประสานความร่วมมือด้านข้อมูล ทั้งในกลุ่มผู้ให้ข้อมูลและกลุ่มผู้ใช้ข้อมูล ยังผลให้การพัฒนาดัชนีชี้วัดมีความสำเร็จมากขึ้น ซึ่งบทบาทของเครือข่ายในการจัดทำดัชนีชี้วัดครอบครัวอยู่ดีมีสุขได้แก่

1. ร่วมระดมความคิดเห็นเพื่อคัดสรรตัวชี้วัดที่แสดงความอยู่ดีมีสุขด้านชีวิตครอบครัว และร่วมพิจารณาแหล่งข้อมูลทุติยภูมิสำหรับนำมาคำนวณดัชนีชี้วัดความอยู่ดีมีสุขด้านชีวิตครอบครัว ตลอดจนให้ข้อคิดเห็นและข้อเสนอแนะในการพัฒนาระบบฐานข้อมูลความอยู่ดีมีสุขด้านชีวิตครอบครัว และการเผยแพร่ข้อมูลผ่านทางเว็บไซต์ สำหรับใช้เป็นแนวทางการสร้างระบบฐานข้อมูลที่สอดคล้องกัน โดยสามารถนำข้อเสนอแนะไปพิจารณาเพื่อพัฒนาการเก็บข้อมูลมีความครอบคลุมมากขึ้น

2. เครือข่ายในกลุ่มผู้ให้ข้อมูล

- 2.1 ให้ความร่วมมือในการประสานข้อมูลต่างๆ ที่เกี่ยวข้องอย่างต่อเนื่อง สำหรับนำมาคำนวณเป็นดัชนีชี้วัดความอยู่ดีมีสุขด้านชีวิตครอบครัว เช่น ข้อมูลจากทะเบียนครอบครัว, จปฐ., กชช 2 ค., การสำรวจภาวะเศรษฐกิจของสังคมและครัวเรือน การสำรวจภาวะการทำงานของประชากร เป็นต้น

- 2.2 ปรับข้อคำถามในการจัดเก็บข้อมูลที่เกี่ยวข้องกับด้านครอบครัวให้มีความชัดเจน และ ครอบคลุมมากขึ้นในการจัดเก็บครั้งต่อไป เพื่อประโยชน์สูงสุดในการพัฒนาดัชนีชี้วัดความอยู่ดีมีสุขด้านชีวิตครอบครัว

3. เครือข่ายในกลุ่มผู้ใช้ข้อมูล ได้แก่ กลุ่มผู้วางนโยบาย หน่วยงานรัฐและองค์กรเอกชนที่มีบทบาทในงานด้านการพัฒนาครอบครัว รวมทั้งสำนักงานคณะกรรมการพัฒนาการเศรษฐกิจและสังคมแห่งชาติ

- 3.1 นำข้อมูลไปประเมินสถานการณ์ของครอบครัวเพื่อการป้องกันและแก้ไขปัญหา

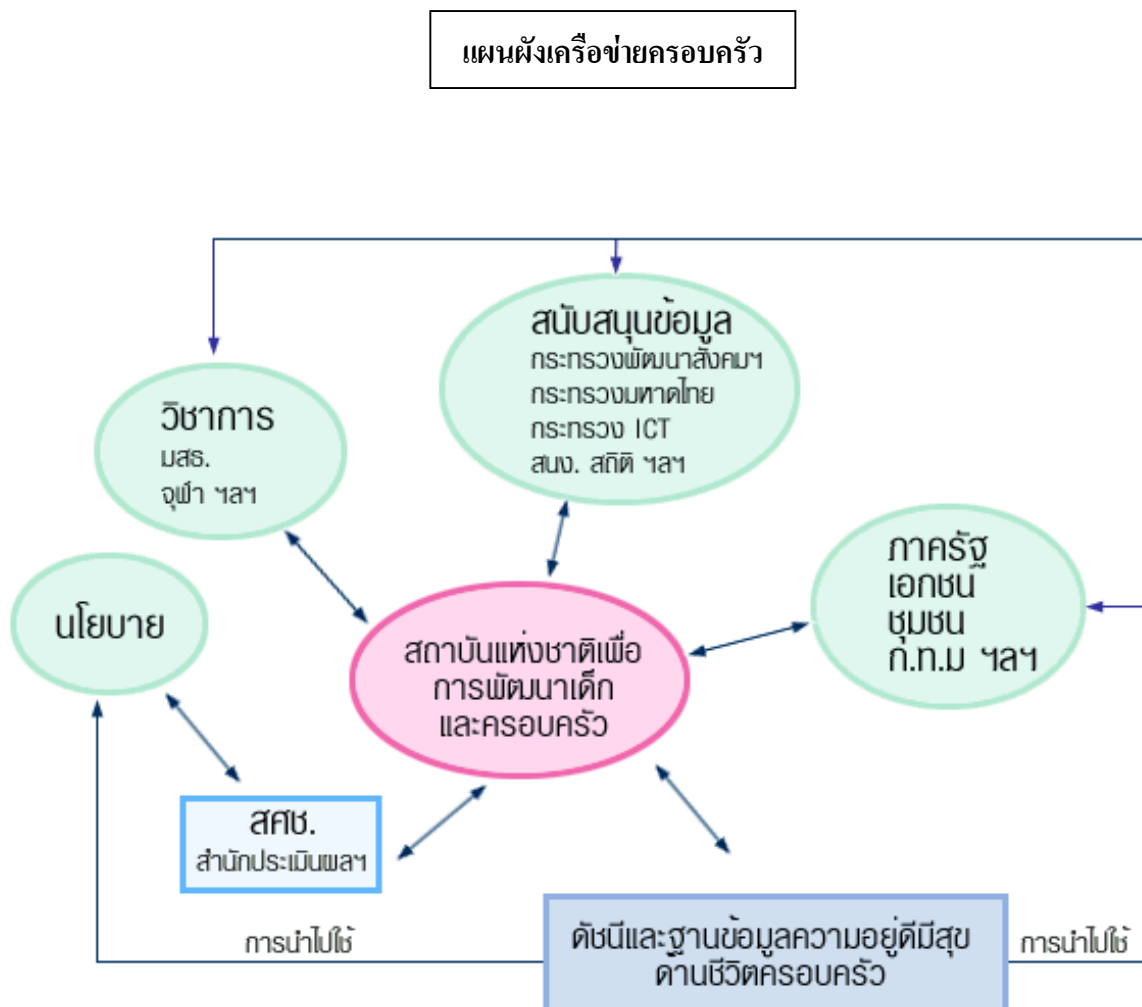
- 3.2 สืบค้นข้อมูลความอยู่ดีมีสุขด้านชีวิตครอบครัวได้ในระดับประเทศ และจังหวัด ซึ่งจะก่อให้เกิดประโยชน์ในการติดตามแนวโน้มของการเปลี่ยนแปลงและสร้างความตระหนักถึงความ

สำคัญของการพัฒนาครอบครัวได้ดียิ่งขึ้น ตลอดจนมีแรงจูงใจที่จะรวบรวมข้อมูลในพื้นที่เชิงลึก เพื่อมาสนับสนุนและแก้ไขปัญหาในพื้นที่ได้อย่างมี คุณภาพ และมีประสิทธิภาพ

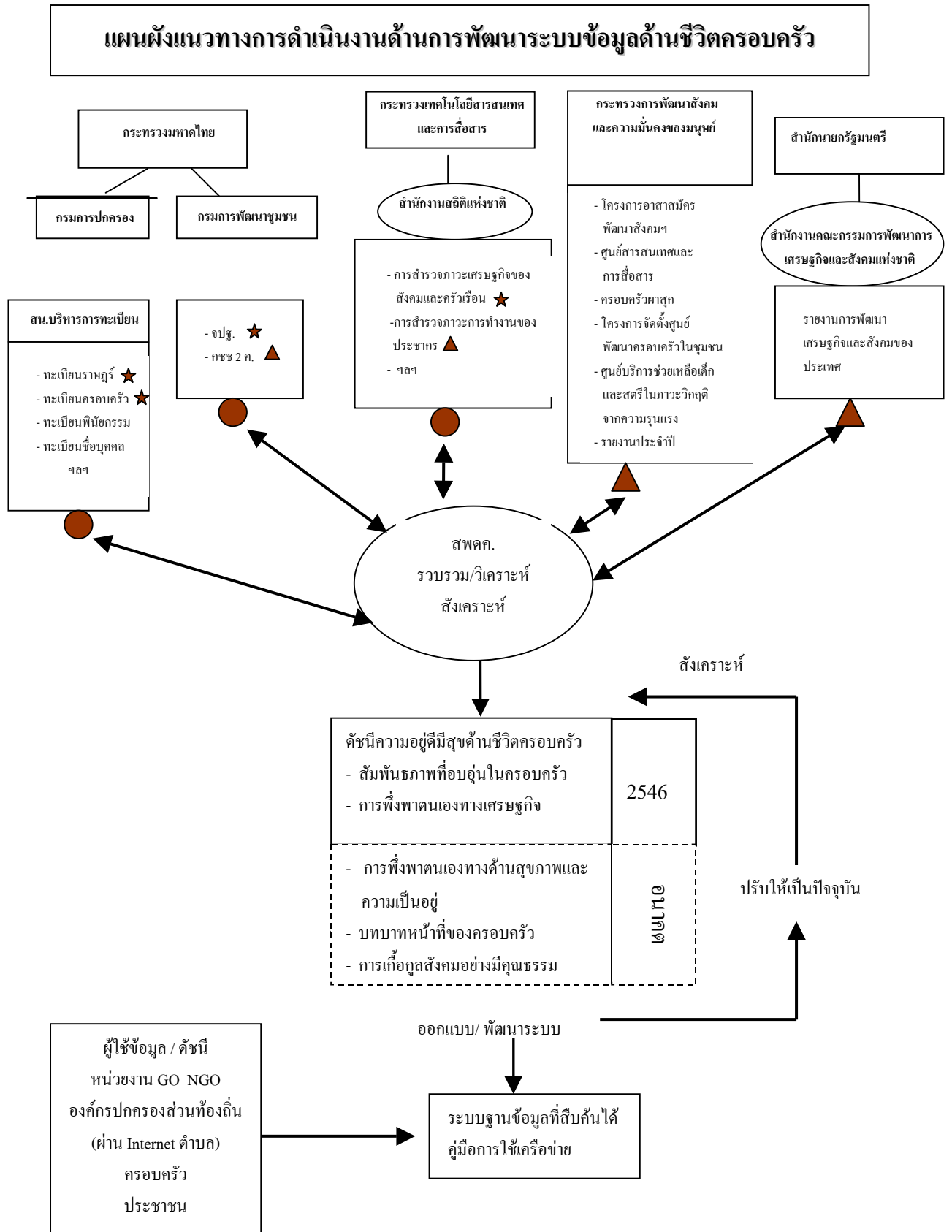
3.3 ร่วมกับหน่วยงานระดับนโยบาย กำหนดทิศทางการพัฒนาดัชนีชี้วัดครอบครัวอยู่ดีมีสุขสำหรับประเทศไทยอย่างครบถ้วน

สำหรับการจัดทำระบบฐานข้อมูลจะต้องรวบรวมข้อมูลจากแหล่งต่าง ๆ เพื่อนำมาจัดทำดัชนีความอยู่ดีมีสุขด้านชีวิตครอบครัว จำเป็นต้องอาศัยความร่วมมือจากเครือข่ายที่เกี่ยวข้องทุกฝ่าย ดังแสดงในแผนผังเครือข่ายครอบครัวดังนี้

แผนภาพที่ 2 แผนผังเครือข่ายครอบครัว



แผนภาพที่ 3 แผนผังแนวทางการดำเนินงานด้านการพัฒนาระบบข้อมูลด้านชีวิตครอบครัว



จากแผนผังแสดงให้เห็นว่า เครือข่ายในการพัฒนาระบบข้อมูลด้านชีวิตครอบครัว ประกอบด้วย กลุ่มผู้ให้ข้อมูล/สนับสนุนข้อมูลได้แก่ กรมการปกครองและกรมการพัฒนาชุมชน กระทรวงมหาดไทย สำนักงานสถิติแห่งชาติ กระทรวงเทคโนโลยีสารสนเทศและการสื่อสาร สำนักงานคณะกรรมการพัฒนาการเศรษฐกิจและสังคมแห่งชาติ หน่วยงานเหล่านี้มีฐานข้อมูลอยู่หลายประเภท โดยข้อมูลบางชนิดจะนำมาสังเคราะห์เป็นดัชนีชี้วัดความอยู่ดีมีสุขด้านชีวิตครอบครัว (แสดงด้วยเครื่องหมาย ☆) และมีข้อมูลบางชนิดที่นำมาเป็นข้อมูลที่เกี่ยวข้องกับครอบครัว (แสดงด้วยเครื่องหมาย ▲) โดยสถาบันแห่งชาติเพื่อการพัฒนาเด็กและครอบครัวเป็นผู้รวบรวม วิเคราะห์ และสังเคราะห์ เป็นดัชนีความอยู่ดีมีสุขด้านชีวิตครอบครัว และออกแบบพัฒนาระบบฐานข้อมูลที่สามารถสืบค้นได้ และจัดทำคู่มือการใช้ รวมทั้งปรับข้อมูลให้เป็นปัจจุบัน เพื่อให้กลุ่มผู้ใช้ข้อมูล/ดัชนี ได้ทำการสืบค้นได้ในระดับประเทศและจังหวัด

2. หน่วยงานและองค์กรที่เกี่ยวข้องในการพัฒนาระบบฐานข้อมูลและดัชนีชี้วัดครอบครัวอยู่ดีมีสุขสำหรับประเทศไทย

การจัดทำโครงการในครั้งนี้มีหน่วยงานที่เกี่ยวข้องในการพัฒนาระบบฐานข้อมูลโดยแบ่งออกเป็นระดับนโยบาย ระดับนโยบายและปฏิบัติ รวมทั้งภาครัฐ ภาคเอกชน และหน่วยงานทางวิชาการ ดังต่อไปนี้

2.1 ระดับนโยบาย

- (1) คณะกรรมการส่งเสริมและประสานงานสตรีและสถาบันครอบครัวแห่งชาติ
- (2) สำนักงานคณะกรรมการพัฒนาการเศรษฐกิจและสังคมแห่งชาติ^{*1}

2.2 ระดับนโยบายและปฏิบัติ

(1) ภาครัฐ (Government)

(1.1) สำนักนายกรัฐมนตรี

- กรมประชาสัมพันธ์

(1.2) กระทรวงการพัฒนาสังคมและความมั่นคงของมนุษย์

- สำนักงานส่งเสริมสวัสดิภาพและพิทักษ์เด็ก เยาวชน ผู้ด้อยโอกาส คนพิการและผู้สูงอายุ^{*3}
- สำนักงานกิจการสตรีและสถาบันครอบครัว^{*2}
- สำนักงานปลัดกระทรวง^{*4}
- กรมพัฒนาสังคมและสวัสดิการ^{*5}
- สำนักบริการสวัสดิการสังคม

- สำนักป้องกันและแก้ไขปัญหาการค้าหญิงและเด็ก
- สถาบันพัฒนาองค์กรชุมชน

(1.3) กระทรวงมหาดไทย

- กรมส่งเสริมการปกครองท้องถิ่น *11
- องค์กรปกครองส่วนท้องถิ่น (อบต. อบจ. เทศบาล/เมืองพัทยา)
- กรมการปกครอง *7

- สำนักบริหารการทะเบียน *8

- กรมการพัฒนาชุมชน *6
- สำนักงานส่งเสริมและพัฒนาศักยภาพชุมชน
- ศูนย์สารสนเทศเพื่อการพัฒนาชุมชน

(1.4) กระทรวงเทคโนโลยีสารสนเทศและการสื่อสาร

- สำนักงานสถิติแห่งชาติ *9

(1.5) กระทรวงศึกษาธิการ

- ศูนย์แนะแนวการศึกษาและอาชีพ กรมวิชาการ *21
- สำนักงานบริหารการศึกษานอกโรงเรียน
- ศูนย์พิทักษ์สิทธิเด็กและครอบครัว สำนักงานคณะกรรมการการศึกษาขั้นพื้นฐาน

(1.6) กระทรวงแรงงาน

- กรมสวัสดิการและคุ้มครองแรงงาน *10

(1.7) กระทรวงสาธารณสุข

- กรมอนามัย *23
 - สำนักส่งเสริมสุขภาพกลุ่มอนามัยแม่และเด็ก *24
- กรมสุขภาพจิต
- กองอนามัยเจริญพันธุ์

(1.8) กรุงเทพมหานคร

- กองสังคมสงเคราะห์ สำนักสวัสดิการสังคม *20
- ศูนย์อำนวยการเด็ก สตรี ผู้สูงอายุ และผู้ด้อยโอกาส

(1.9) กระทรวงวัฒนธรรม

(1.10) สำนักงานตำรวจแห่งชาติ

- สถานีตำรวจนครบาล : งานพิทักษ์เด็ก เยาวชน และสตรี
- กองสวัสดิภาพเด็กและเยาวชน

(1.11) กระทรวงยุติธรรม

- ศาลเยาวชนและครอบครัวกลาง
- สำนักงานคดีเยาวชนและครอบครัว

(2) UN/ INTERNATIONAL

(2.1) UNESCAP

- INTERNATIONAL YEAR OF FAMILY

(3) ภาคเอกชน (NGOs)

- (3.1) เสถียรธรรมสถาน
- (3.2) มูลนิธิเพื่อนหญิง
- (3.3) AIS สานรักเพื่อครอบครัว
- (3.4) สหพันธ์ครอบครัวเพื่อความสามัคคีและสันติภาพโลก
- (3.5) สถาบันครอบครัวรักลูก
- (3.6) สถาบันวิจัยเพื่อการพัฒนาประเทศไทย
- (3.7) สภาสตรีแห่งชาติในพระบรมราชินูปถัมภ์ ^{*15}
- (3.8) สถาบันวิจัยระบบสาธารณสุข
- (3.9) สภาสังคมสงเคราะห์แห่งประเทศไทยในพระบรมราชูปถัมภ์ ^{*19}
- (3.10) โครงการวิจัยระยะยาวในเด็กไทย ^{*13}
- (3.11) บริษัท แพลนพับลิชชิง จำกัด
- (3.12) สหทัยมูลนิธิ
- (3.13) มูลนิธิเพื่อการพัฒนาเด็ก
- (3.14) สถาบันบ้านเรียนไทย
- (3.15) มูลนิธิศุภนิมิตร
- (3.16) มูลนิธิเครือข่ายครอบครัว
- (3.17) สมาคมพัฒนาประชากรและชุมชน
- (3.18) มูลนิธิศูนย์พิทักษ์สิทธิเด็ก
- (3.19) มูลนิธิคุ้มครองเด็ก

(4) หน่วยงานวิชาการ (ACADEMIC)

(4.1) มหาวิทยาลัยมหิดล

- สถาบันแห่งชาติเพื่อการพัฒนาเด็กและครอบครัว^{*12}

• Family Well-being Indicators for Thailand

- สถาบันวิจัยประชากรและสังคม

- คณะสาธารณสุขศาสตร์ ภาควิชาอนามัยครอบครัว^{*25}

- คณะพยาบาลศาสตร์ ภาควิชาการพยาบาลสาธารณสุข^{*16}

- สถาบันพัฒนาการสาธารณสุขอาเซียน

(4.2) มหาวิทยาลัยสุโขทัยธรรมาธิราช สาขาวิชาคหกรรมศาสตร์^{*26}

(อยู่ในระหว่างเปลี่ยนชื่อเป็น สาขาวิชามนุษยนิเวศศาสตร์)

(4.3) จุฬาลงกรณ์มหาวิทยาลัย

- วิทยาลัยประชากรศาสตร์

- สถาบันวิจัยสังคม^{*22}

(4.4) มหาวิทยาลัยเกษตรศาสตร์

(4.5) มหาวิทยาลัยธรรมศาสตร์

(4.6) มหาวิทยาลัยบูรพา^{*18}

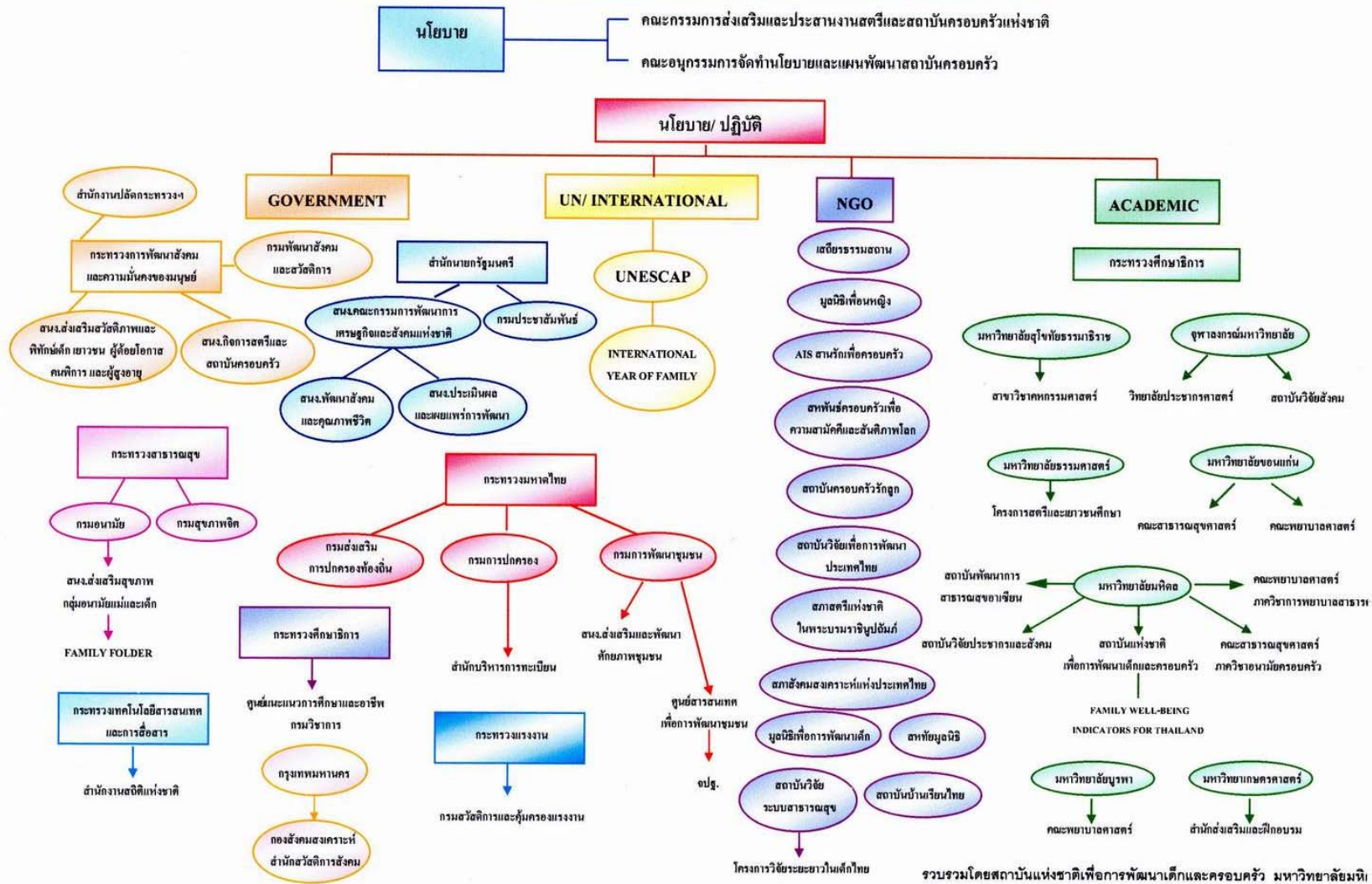
(4.7) มหาวิทยาลัยขอนแก่น^{*17}

- คณะสาธารณสุขศาสตร์^{*14}

(4.8) มหาวิทยาลัยเชียงใหม่

(4.9) มหาวิทยาลัยสงขลานครินทร์

แผนผังโครงสร้างหน่วยงานที่เกี่ยวข้องกับครอบครัวหลังการปฏิรูประบบราชการ



รวบรวมโดยสถาบันแห่งชาติเพื่อการพัฒนาเด็กและครอบครัว มหาวิทยาลัยมหิดล

รายงานการศึกษาขั้นสุดท้าย :

โครงการพัฒนาระบบจัดเก็บกลุ่มดัชนีชี้วัดครอบครัวอยู่ดีมีสุข สำหรับประเทศไทย



รายงานการศึกษาขั้นสุดท้าย :

โครงการการพัฒนาาระบบจัดเก็บกลุ่มดัชนีชี้วัดครอบครัวอยู่ดีมีสุข สำหรับประเทศไทย

3. รายละเอียดบทบาทหน้าที่ของหน่วยงานเครือข่ายพัฒนาครอบครัวในปัจจุบัน

ผู้สนใจสามารถศึกษารายละเอียดเพิ่มเติมได้จากเว็บไซต์ครอบครัวอยู่ดีมีสุข

<http://www.thaifamily.mahidol.ac.th>

หน่วยงาน	อำนาจหน้าที่ / ภารกิจ
<p>*1. สำนักงานคณะกรรมการพัฒนาการเศรษฐกิจและสังคมแห่งชาติ (สศช.) สำนักนายกรัฐมนตรี [Office of the National Economic and Social Development Board]</p>	<p>วิสัยทัศน์ : เป็นหน่วยงานหลักในการวางแผนและจัดทำยุทธศาสตร์การพัฒนาประเทศสู่ความสมดุลและยั่งยืนที่ยึดประโยชน์ส่วนรวม ท้นต่อการเปลี่ยนแปลงและมีประสิทธิภาพสูง</p> <p>ภาระหน้าที่ :</p> <p>ภาระหน้าที่ตามบทบาท : การจัดทำแผนพัฒนาเศรษฐกิจและสังคมแห่งชาติ และการแปลงแผนไปสู่การปฏิบัติทุก 5 ปี การวิเคราะห์งบประมาณของรัฐบาล การวิเคราะห์โครงการและแผนงานการพัฒนาของส่วนราชการและรัฐวิสาหกิจ และการพัฒนาข้อมูลเพื่อการวางแผน ได้แก่ การจัดทำข้อมูลผลิตภัณฑ์มวลรวมในประเทศ การติดตามประเมินผลแผนพัฒนาเศรษฐกิจและสังคมแห่งชาติ รวมทั้งการพัฒนาศูนย์วิจัยการพัฒนาประเทศ</p> <p>ภาระหน้าที่ตามนโยบาย : การจัดทำวาระแห่งชาติ 4 เรื่อง ได้แก่ (1) การแก้ไขปัญหาความยากจนและการกระจายรายได้ (2) การพัฒนาความสามารถในการแข่งขันของประเทศ (3) การพัฒนาทุนทางสังคม (4) การพัฒนาที่ยั่งยืน และการจัดทำยุทธศาสตร์ตามนโยบายรัฐบาลและผลักดันโครงการพัฒนา</p> <p>ภาระหน้าที่ตามยุทธศาสตร์การพัฒนาประเทศสู่ความสมดุลและยั่งยืน : ยุทธศาสตร์การวางแผนเพื่อการพัฒนา ยุทธศาสตร์การพัฒนาขีดความสามารถในการแข่งขันและการพัฒนาที่ยั่งยืนของประเทศ ยุทธศาสตร์การพัฒนาทุนทางสังคมและแก้ไขปัญหาความยากจน และยุทธศาสตร์การพัฒนาพื้นที่และภูมิภาค</p>
<p>*2. สำนักงานกิจการสตรีและสถาบันครอบครัว กระทรวงการพัฒนาสังคมและความมั่นคงของมนุษย์ [Office of Woman's Affairs and Family Development]</p>	<p>วิสัยทัศน์ : สำนักงานกิจการสตรีและสถาบันครอบครัวเป็นหน่วยงานหลักระดับชาติในการส่งเสริมศักยภาพสตรี ความเสมอภาคหญิงชาย และความเข้มแข็งของสถาบันครอบครัวสู่สังคมที่มั่นคง</p> <p>กลยุทธ์ดำเนินงานสำนักงานกิจการสตรีและสถาบันครอบครัว :</p> <ol style="list-style-type: none"> 1. การมีส่วนร่วมของภาคีการพัฒนาทุกภาคส่วน 2. การบูรณาการแนวคิด นโยบาย แผนงาน/โครงการ 3. ปรับเจตคติและการทำงานของข้าราชการและองค์กร 4. เสริมสร้างความเข้มแข็งของเครือข่าย

หน่วยงาน	อำนาจหน้าที่ / ภารกิจ
	<p>ภารกิจหลัก :</p> <ol style="list-style-type: none"> 1. ส่งเสริมความเสมอภาคหญิงชาย <ol style="list-style-type: none"> 1.1 ศึกษา วิเคราะห์นโยบาย ผลักดัน ทบทวน และติดตามผลการ อนุวัติตามอนุสัญญาว่าด้วยการจัดการเลือกปฏิบัติต่อสตรีในทุกรูปแบบ (CEDAW) และพันธกรณีระหว่างประเทศที่เกี่ยวข้อง 1.2 ส่งเสริมการบูรณาการมิติหญิงชายในนโยบาย แผนงาน/ โครงการ และการบริหารงานภาครัฐและเอกชน 1.3 ส่งเสริมและผลักดันให้มีกฎหมายที่จัดการเลือกปฏิบัติต่อสตรีหรือแก้ไขกฎหมายที่เลือกปฏิบัติต่อสตรี 1.4 ส่งเสริมการพัฒนาองค์ความรู้ด้านมิติหญิงชาย 1.5 รณรงค์และเผยแพร่เพื่อปรับเปลี่ยนเจตคติของสังคมที่มีอคติทางเพศ 2. เสริมสร้างความเข้มแข็งของครอบครัว <ol style="list-style-type: none"> 2.1 วิจัยและสร้างองค์ความรู้ด้านครอบครัว 2.2 พัฒนาศักยภาพครอบครัว 2.3 เสริมสร้างหลักประกันความมั่นคงของครอบครัว 2.4 รณรงค์และเผยแพร่เพื่อกระตุ้นจิตสำนึกการพัฒนาสถาบัน ครอบครัว 3. ส่งเสริมการดำเนินงานของเครือข่าย <ol style="list-style-type: none"> 3.1 ประสาน สนับสนุนเครือข่ายในประเทศและต่างประเทศ <p>ส่งเสริมเครือข่ายองค์กรปกครองส่วนท้องถิ่น/ เอกชน/ ชุมชน/ ประชาสังคม</p> <p>อำนาจหน้าที่ : พัฒนาและเสนอแนะแนวทางในการส่งเสริมศักยภาพ ความเสมอภาคของหญิงและชายและความเป็นปึกแผ่นของครอบครัวเพื่อความมั่นคงในการดำรงชีวิต เสริมสร้างและพัฒนามาตรการ กลไกในการส่งเสริมศักยภาพ ความเสมอภาคของหญิงชายและความเป็นปึกแผ่นของสถาบันครอบครัว ส่งเสริมและสนับสนุนทางวิชาการและทรัพยากรในการดำเนินการของเครือข่ายเพื่อส่งเสริมศักยภาพ สร้างความเสมอภาคและความเป็นธรรมของหญิงชาย และความเป็นปึกแผ่นของสถาบันครอบครัว ส่งเสริม สนับสนุน และผลักดันให้มีการดำเนินการตามพันธกรณี ข้อตกลง และความร่วมมือระหว่างประเทศ ส่งเสริมและประสานการดำเนินการเพื่อคุ้มครองและพิทักษ์สิทธิสตรีตามกฎหมาย วิจัยและพัฒนาองค์ความรู้เกี่ยวกับการส่งเสริมศักยภาพ ความเสมอภาค และความเป็นธรรมของหญิงและชาย และความเป็นปึกแผ่นของครอบครัว กำหนดมาตรฐาน กำกับดูแล และติดตามประเมินผลการดำเนินการให้เป็นไปตามนโยบายและมาตรการที่กำหนด ประสานข้อมูลด้านการส่งเสริมศักยภาพ ความเสมอภาค ความเป็นธรรมของหญิงและชายและความเป็นปึกแผ่นของครอบครัว</p>

หน่วยงาน	อำนาจหน้าที่ / ภารกิจ
	<p>แผนภูมิโครงสร้าง</p> <p style="text-align: center;">สำนักงานกิจการสตรีและสถาบันครอบครัว</p> <pre> graph TD A[สำนักงานกิจการสตรีและสถาบันครอบครัว] --> B[กลุ่มงาน] B --> B1[กองกลาง] B --> B2[พัฒนา] B --> B3[กองส่งเสริม] B --> B4[สำนักส่งเสริม] B --> B5[ตรวจสอบ] B --> B6[สำนักส่งเสริม] B1 --- B1a[ระบบ] B1 --- B1b[นักบริหาร] B2 --- B2a[และพัฒนาระบบ] B3 --- B3a[และพัฒนาระบบ] B3 --- B3b[เครื่องช่วย] B4 --- B4a[ความเสมอภาค] B4 --- B4b[หญิงชาย] B5 --- B5a[ภายใน] B6 --- B6a[สถาบัน] B6 --- B6b[ครอบครัว] </pre>
<p>*3.สำนักงานส่งเสริมสวัสดิภาพและพิทักษ์เด็ก เยาวชน ผู้ด้อยโอกาส คนพิการ และผู้สูงอายุ กระทรวงพัฒนาสังคมและความมั่นคงของมนุษย์ [Office of Welfare Promotion, Protection and Empower of Vulnerable Groups]</p>	<p>ภารกิจ : เกี่ยวกับการส่งเสริมศักยภาพ การคุ้มครองพิทักษ์สิทธิประชาชนในแต่ละกลุ่มเป้าหมายโดยการกำหนด มาตรการ กลไก ส่งเสริมสนับสนุนภาครัฐและเอกชนในการดำเนินการตามนโยบายและมาตรการที่กำหนด เพื่อให้เด็ก เยาวชน ผู้ด้อยโอกาส คนพิการ และผู้สูงอายุ มีคุณภาพชีวิตที่ดีและมีความมั่นคงในการดำรงชีวิต</p> <p>อำนาจหน้าที่ : เสนอแนะแนวทางการส่งเสริมศักยภาพ การคุ้มครองและพิทักษ์สิทธิเด็ก เยาวชน ผู้ด้อยโอกาส คนพิการ และผู้สูงอายุ, เสริมสร้างมาตรการและกลไกในการส่งเสริมศักยภาพ การคุ้มครองและพิทักษ์สิทธิเด็ก เยาวชน ผู้ด้อยโอกาส คนพิการ และผู้สูงอายุ, ส่งเสริม และสนับสนุนทางวิชาการและทรัพยากรในการดำเนินการของเครือข่ายเพื่อการพัฒนาศักยภาพ การคุ้มครองและพิทักษ์สิทธิตามกฎหมาย กำหนดมาตรฐานการพัฒนาและส่งเสริมศักยภาพ การคุ้มครองและพิทักษ์สิทธิเด็ก เยาวชน ผู้ด้อยโอกาส คนพิการ และผู้สูงอายุ ให้สอดคล้องกับกระแสการเปลี่ยนแปลงของสังคมโลกพันธกรณี หรือข้อตกลงระหว่างประเทศ และกำกับดูแลให้เป็นไปตามมาตรฐานที่กำหนด ส่งเสริมการจัดกิจกรรมเพื่อการพัฒนาและบทบาททางสังคมของเด็ก เยาวชน ผู้ด้อยโอกาส คนพิการ และผู้สูงอายุ, พัฒนาองค์ความรู้เกี่ยวกับการส่งเสริมศักยภาพ การคุ้มครองและพิทักษ์สิทธิเด็ก เยาวชน ผู้ด้อยโอกาส คนพิการ และผู้สูงอายุ ประสานและสนับสนุนข้อมูลด้านการส่งเสริมศักยภาพ การคุ้มครองและพิทักษ์สิทธิเด็ก เยาวชน ผู้ด้อยโอกาส คนพิการ และผู้สูงอายุ ปฏิบัติการอื่นใดตามที่กฎหมายกำหนดให้เป็นอำนาจหน้าที่ของสำนักงานส่งเสริมสวัสดิภาพและพิทักษ์เด็ก เยาวชน ผู้ด้อยโอกาส คนพิการ และผู้สูงอายุหรือตามที่รัฐมนตรีหรือคณะรัฐมนตรีมอบหมาย</p>

หน่วยงาน	อำนาจหน้าที่ / ภารกิจ
<p>*4. สำนักงานปลัดกระทรวงการพัฒนาสังคมและความมั่นคงของมนุษย์</p>	<p>ภารกิจ : ปฏิบัติงานเป็นศูนย์กลางการบริหารของกระทรวงในการพัฒนายุทธศาสตร์ แปลงนโยบายของกระทรวงเป็นแผนปฏิบัติ จัดสรรทรัพยากร เพื่อการบรรลุเป้าหมายและเกิดผลสัมฤทธิ์ตามภารกิจของกระทรวง ตลอดจนพัฒนาระบบเทคโนโลยีสารสนเทศเพื่อให้สำนักงานปลัดกระทรวงเป็นศูนย์กลางการบริหารราชการ</p> <p>อำนาจหน้าที่ : พัฒนายุทธศาสตร์การบริหารของกระทรวง, แปลงนโยบายเป็นแนวทางและแผนปฏิบัติการ จัดสรรและบริหารทรัพยากรของกระทรวง เพื่อให้เกิดการประหยัด คุ่มค่าและสมประโยชน์ ประสานงาน กำกับ เร่งรัด ติดตาม และประเมินผลการปฏิบัติราชการของส่วนราชการในสังกัดกระทรวง พัฒนาระบบสารสนเทศ เพื่อใช้ในการบริหารงานและการบริการของหน่วยงานในสังกัดกระทรวง ประสานความร่วมมือระหว่างประเทศ ดำเนินการแลกเปลี่ยนความช่วยเหลือกับต่างประเทศรวมทั้งประสานแนวนโยบายด้านการพัฒนาสังคม สวัสดิการ สังคม และความมั่นคงของมนุษย์ ให้สอดคล้องกับข้อตกลงตามสัญญาและอนุสัญญา กำหนดมาตรฐานการพัฒนาสังคม การสวัสดิการ สังคม และการคุ้มครองพิทักษ์สิทธิ ศึกษา วิเคราะห์ สภาพการณ์ทางสังคม การวิจัยเพื่อพัฒนางานวิชาการด้านการพัฒนาสังคม และความมั่นคงของมนุษย์ การสร้างระบบเตือนภัยและการป้องกันและแก้ไขปัญหาทางสังคม พัฒนา ปรับปรุงกฎหมายและดำเนินการเกี่ยวกับงานกฎหมายในความรับผิดชอบของกระทรวง และกฎหมายอื่นที่เกี่ยวข้อง, ส่งเสริมและพัฒนาระบบเครือข่ายความร่วมมือของทุกภาคส่วนในการพัฒนาสังคม การจัดสวัสดิการสังคม และการคุ้มครองพิทักษ์สิทธิ บริหารจัดการกองทุนเพื่อการพัฒนาสังคมและความมั่นคงของมนุษย์ ประมวล และวิเคราะห์ข่าวสาร เผยแพร่และประชาสัมพันธ์ กิจกรรมและผลงานของกระทรวง ปฏิบัติการอื่นใดตามที่กฎหมายกำหนดให้เป็นอำนาจหน้าที่ของสำนักงานปลัดกระทรวงหรือตามที่รัฐมนตรีหรือคณะรัฐมนตรีมอบหมาย</p>
<p>*5. กรมพัฒนาสังคมและสวัสดิการ กระทรวงพัฒนาสังคมและความมั่นคงของมนุษย์</p>	<p>ภารกิจ : เกี่ยวกับการให้บริการสวัสดิการสังคม การสังคมสงเคราะห์ แก่ผู้ด้อยโอกาส ผู้ยากไร้ คนไร้ที่พึ่ง ผู้ประสบปัญหาทางสังคม โดยการช่วยเหลือและแก้ไขปัญหาในรูปแบบของสถานสงเคราะห์และการประสานงานส่งต่อหน่วยงานที่เกี่ยวข้อง รวมทั้งการส่งเสริม สนับสนุนให้ชุมชนและท้องถิ่นจัดสวัสดิการสังคม เพื่อให้กลุ่มเป้าหมายที่มีปัญหาทางสังคมสามารถดำรงชีวิตและพึ่งตนเองได้อย่างมีศักดิ์ศรีของความเป็นมนุษย์</p> <p>อำนาจหน้าที่ : พัฒนารูปแบบและวิธีการในการให้บริการสวัสดิการ และการสังคมสงเคราะห์ในแต่ละกลุ่มเป้าหมายให้สอดคล้องกับมาตรฐานที่กำหนด สนับสนุนด้านวิชาการ เทคโนโลยี ข้อมูลสารสนเทศ การให้คำปรึกษาแนะนำ</p>

หน่วยงาน	อำนาจหน้าที่ / ภารกิจ
	<p>รวมทั้งการติดตามประเมินผลการปฏิบัติงานด้านการพัฒนาสังคมและการจัดสวัสดิการสังคม แก่หน่วยงานให้บริการสวัสดิการสังคม และหน่วยงานองค์กรปกครองส่วนท้องถิ่น จัดบริการสวัสดิการสังคม การให้คำปรึกษาแนะนำ การให้ความช่วยเหลือ การแก้ไขปัญหาแก่ผู้ประสบปัญหาทางสังคม กลุ่มเป้าหมายเฉพาะที่มีปัญหาทางสังคม รวมทั้งการประสานส่งต่อหน่วยงานที่เกี่ยวข้อง ส่งเสริมและประสานการดำเนินงานของเครือข่ายบริการสวัสดิการสังคมของแต่ละเป้าหมายและแต่ละพื้นที่ จัดและส่งเสริมการจัดกิจกรรมตามโครงการพิเศษต่างๆ โครงการตามพระราชดำริ กิจกรรมตามพันธสัญญา และข้อตกลงความร่วมมือระหว่างประเทศ ปฏิบัติการอื่นใดตามที่กฎหมายกำหนดให้เป็นอำนาจหน้าที่ของกรมหรือตามที่รัฐมนตรีหรือคณะรัฐมนตรีมอบหมาย</p>
<p>*6. กรมการพัฒนาชุมชน กระทรวงมหาดไทย [Community Development Department]</p>	<p>อำนาจหน้าที่: กำหนดนโยบาย แนวทาง แผน และมาตรการในการพัฒนาชุมชน เพื่อเสริมสร้างศักยภาพและความเข้มแข็งของชุมชน, ส่งเสริมศักยภาพของประชาชน ผู้นำชุมชน องค์กรชุมชนและเครือข่ายองค์กรชุมชน เพื่อพัฒนาและแก้ไขปัญหาของชุมชน, ส่งเสริมวิสาหกิจชุมชนเพื่อเสริมสร้างเศรษฐกิจชุมชน, พัฒาระบบข้อมูลเพื่อการวางแผนและการบริหารการพัฒนา, วิจัยและพัฒนา รูปแบบและวิธีการพัฒนาชุมชนให้สอดคล้องกับความต้องการของประชาชน และสภาพ พื้นที่, ฝึกอบรมและพัฒนาผู้นำชุมชนองค์กรชุมชน และเครือข่ายองค์กรชุมชน รวมทั้งให้ความร่วมมือในการฝึกอบรมด้านการพัฒนาชุมชนแก่หน่วยงานทั้งในประเทศและต่างประเทศ</p>
<p>*7. กรมการปกครอง กระทรวงมหาดไทย [Department of Provincial Administration]</p>	<p>อำนาจหน้าที่: เสนอแนะนโยบายและจัดทำแผน มาตรการติดตาม และประเมินผลด้านการรักษาความสงบเรียบร้อยและความมั่นคงภายใน ดำเนินการเกี่ยวกับการรักษาความสงบเรียบร้อย สืบสวนสอบสวนคดีอาญาในหน้าที่พนักงานฝ่ายปกครองและอำนวยความสะดวกแก่ประชาชน ดำเนินการเกี่ยวกับการรักษาความมั่นคงภายใน งานการข่าว งานกิจการชายแดน งานควบคุมดูแลชาวเขาและชนกลุ่มน้อย ผู้อพยพและผู้หลบหนีเข้าเมือง งานสัญชาติ และงานกิจการมวลชน สนับสนุนส่งเสริมการปกครองในระบอบประชาธิปไตยและการเลือกตั้งทุกระดับ ดำเนินการตามกฎหมายว่าด้วยกองอาสารักษาดินแดน ดำเนินการพัฒนาและบริหารการปกครองท้องที่ในระดับอำเภอ กิ่งอำเภอ ตำบล และหมู่บ้าน ตามกฎหมายว่าด้วยลักษณะปกครองท้องที่, ดำเนินการและพัฒนาระบบงานทะเบียนราษฎร งานบัตรประจำตัวประชาชน และงานทะเบียนอื่น รวมทั้งการบริหารจัดการฐานข้อมูลกลางเพื่อการใช้ประโยชน์ร่วมกันทั้งภาครัฐและภาคเอกชน ดำเนินการพัฒนาศูนย์กลางในด้านการรักษาความสงบเรียบร้อยและความมั่นคงภายใน ดำเนินการสื่อสารเพื่อการบริหารงาน การรักษาความสงบเรียบร้อยและความมั่นคงภายในประเทศ อำนาจการและสนับสนุนการปฏิบัติงานตามอำนาจ</p>

หน่วยงาน	อำนาจหน้าที่ / ภารกิจ
<p>*8. สำนักบริหารการทะเบียน กรมการปกครอง กระทรวงมหาดไทย</p>	<p>หน้าที่และความรับผิดชอบของนายอำเภอ</p> <p>ภารกิจหลัก :</p> <ol style="list-style-type: none"> 1. จัดทำยุทธศาสตร์ แผนแม่บท แผนปฏิบัติการ เกี่ยวกับระบบข้อมูลการทะเบียน และการบริการประชาชนด้านงานทะเบียนและบัตร 2. ศึกษาวิจัย วิเคราะห์ข้อมูลการทะเบียนที่เกี่ยวกับประชาชนเพื่อคุณแนวโน้มการเปลี่ยนแปลง การเคลื่อนไหว และเพื่อประโยชน์ในการบริหารประชาชน และหน่วยงานรัฐ ในลักษณะรายงาน สถิติ และเอกสารเผยแพร่ 3. พัฒนาระบบการให้บริการประชาชนด้านทะเบียนและบัตรด้วยระบบคอมพิวเตอร์ 4. การใช้ประโยชน์จากฐานข้อมูลทะเบียนกลางร่วมกับหน่วยงานภาครัฐและเอกชน
<p>*9. สำนักงานสถิติแห่งชาติ (สสช.) กระทรวงเทคโนโลยีและสารสนเทศ [National Statistical Office: NSO]</p>	<p>อำนาจหน้าที่: จัดทำแผนงานและผังรวมสถิติของประเทศ จัดทำและส่งเสริมให้มีการใช้มาตรฐานสถิติตามหลักสากล ผลิตและวิเคราะห์ข้อมูลสถิติพื้นฐานทางด้านเศรษฐกิจและสังคมในระดับมหภาคด้วยวิธีสำมะโนหรือสำรวจ และให้บริการข้อมูลสถิติทุกสาขาของประเทศ, ผลิตและวิเคราะห์ข้อมูลสถิติที่ใช้ในการสนับสนุนนโยบายเร่งด่วนของรัฐและข้อมูลสถิติที่สำคัญที่ไม่มีหน่วยสถิติใดจัดทำ ให้คำปรึกษาแนะนำในการจัดทำข้อมูลสถิติให้กับหน่วยสถิติของประเทศ ประสานงานกับองค์การระหว่างประเทศในด้านวิชาการสถิติ</p> <p>พันธกิจ :</p> <ol style="list-style-type: none"> 1. เก็บรวบรวมข้อมูลโดยวิธีสำมะโน 2. รวบรวมข้อมูลจากหน่วยงานต่างๆ 3. วิเคราะห์ นำเสนอ และเผยแพร่ข้อมูล 4. จัดทำดัชนี เครื่องชี้วัดทางด้านเศรษฐกิจ สังคม และสิ่งแวดล้อม 5. ให้คำปรึกษา แนะนำ ด้านวิชาการสถิติ
<p>*10. กรมสวัสดิการและคุ้มครองแรงงาน กระทรวงแรงงาน [Department of Labour Protection and Welfare]</p>	<p>อำนาจหน้าที่: กำหนดและพัฒนามาตรฐานแรงงาน รวมทั้งการส่งเสริม กำกับดูแล ให้การรับรองสถานประกอบกิจการที่มีการบริหารจัดการตามมาตรฐานแรงงานที่สอดคล้องกับมาตรฐานแรงงานสากล คุ้มครอง ดูแลแรงงานทั้งในระบบและนอกระบบให้ได้รับสิทธิประโยชน์ตามที่กฎหมายกำหนดและมีคุณภาพชีวิตที่ดีขึ้น ดำเนินการตามกฎหมายว่าด้วยการคุ้มครองแรงงาน กฎหมายว่าด้วยแรงงานสัมพันธ์ กฎหมายว่าด้วยแรงงานรัฐวิสาหกิจสัมพันธ์ และกฎหมายอื่นที่เกี่ยวข้อง, ส่งเสริมและพัฒนาระบบความปลอดภัย อาชีวอนามัย และสภาพแวดล้อมในการทำงาน, ส่งเสริม พัฒนา และเผยแพร่ความรู้ความเข้าใจด้านมาตรฐานแรงงาน คุ้มครองแรงงาน ความปลอดภัยในการทำงาน</p>

หน่วยงาน	อำนาจหน้าที่ / ภารกิจ
	<p>แรงงานสัมพันธ์ แรงงานรัฐวิสาหกิจสัมพันธ์ และสวัสดิการแรงงาน ส่งเสริมและดำเนินการให้มีการจัด สวัสดิการแรงงาน ป้องกันและแก้ไขปัญหาความขัดแย้ง ข้องพิพาทแรงงาน และความไม่สงบด้านแรงงาน พัฒนาระบบข้อมูลสารสนเทศด้านสวัสดิการและคุ้มครองแรงงาน จัดทำแผนงานและประสานแผนปฏิบัติงานของกรมให้สอดคล้องกับนโยบายและยุทธศาสตร์ด้านแรงงานของกระทรวง</p>
<p>*11. กรมส่งเสริมการปกครองท้องถิ่น กระทรวงมหาดไทย [Department of Local Administration: DOLA]</p>	<p>อำนาจหน้าที่: พัฒนาระบบ รูปแบบ และโครงสร้างขององค์กรปกครองส่วนท้องถิ่น ส่งเสริมและสนับสนุนในการจัดทำประสานและบูรณาการแผนพัฒนาท้องถิ่น และวางระบบในการติดตามและประเมินผลการดำเนินงานตามแผนพัฒนาท้องถิ่น จัดทำ แก้ไข ปรับปรุงกฎหมายและระเบียบที่เกี่ยวข้องกับองค์กรปกครองส่วนท้องถิ่น รวมทั้งให้คำปรึกษา แนะนำ และกำกับดูแลการปฏิบัติงานตามอำนาจหน้าที่ขององค์กรปกครองส่วนท้องถิ่น กำหนดแนวทางและจัดทำมาตรฐานทั่วไปเกี่ยวกับการบริหารงานบุคคลขององค์กรปกครองส่วนท้องถิ่น ทั้งนี้ ตามกฎหมายว่าด้วยการบริหารงานบุคคลส่วนท้องถิ่น ส่งเสริม สนับสนุน และประสานงานการดำเนินงานด้านการเงิน การคลัง การงบประมาณ การพัสดุ การจัดเก็บรายได้ และการประกอบกิจการพาณิชย์ขององค์กรปกครองส่วนท้องถิ่น รวมทั้งวางระบบตรวจสอบระบบการเงิน การบัญชี และการพัสดุขององค์กรปกครองส่วนท้องถิ่น ส่งเสริมสนับสนุน และประสานการจัดการบริการ สาธารณะและการศึกษาในอำนาจหน้าที่ขององค์กรปกครองส่วนท้องถิ่น กำหนดแนวทางวางระบบ และสร้างตัวชี้วัดเพื่อเป็นมาตรฐานการดำเนินงานขององค์กรปกครองส่วนท้องถิ่น ตลอดจนกำกับ ดูแลให้เป็นไปตามมาตรฐาน ส่งเสริมภาคประชาชนให้มีส่วนร่วมในการบริหารงานและตรวจสอบการดำเนินงานขององค์กรปกครองส่วนท้องถิ่น พัฒนาระบบข้อมูลสารสนเทศเพื่อการบริหารขององค์กรปกครองส่วนท้องถิ่น พัฒนาคู่มือขององค์กรปกครองส่วนท้องถิ่นและของกรม</p>
<p>*12. สถาบันแห่งชาติเพื่อการพัฒนาเด็กและครอบครัว มหาวิทยาลัยมหิดล (National Institute for Child and Family Development)</p>	<p>วิสัยทัศน์ (พ.ศ. 2545-2559) : "สถาบันแห่งชาติเพื่อการพัฒนาเด็กและครอบครัวเป็นหน่วยงานกลางทางวิชาการของประเทศไทยที่พัฒนาองค์ความรู้ และบุคลากรอย่างมีมาตรฐานสากล เป็นศูนย์กลางเครือข่ายทางวิชาการในการสร้างเสริมศักยภาพและคุณภาพของคน ป้องกันและแก้ไขปัญหา เด็กและครอบครัวในสังคม มีบทบาทในการเสนอนโยบายในระดับชาติ และนานาชาติ"</p> <p>พันธกิจ : สถาบันแห่งชาติเพื่อการพัฒนาเด็กและครอบครัว เป็นหน่วยงานกลางทาง</p>

หน่วยงาน	อำนาจหน้าที่ / ภารกิจ
	<p>วิชาการซึ่งมีพันธกิจด้านการพัฒนาองค์ความรู้ ผลิตและพัฒนาบุคลากร สร้างเครือข่ายและเผยแพร่ความรู้ข้อมูลข่าวสารเกี่ยวกับการพัฒนาเด็กและครอบครัว สำหรับสนับสนุนงานพัฒนาเด็กและครอบครัวของหน่วยงานต่างๆ ทั้งภาครัฐ เอกชน และองค์กรชุมชนให้มีประสิทธิภาพ ส่งเสริมการพัฒนาศักยภาพของเด็กและครอบครัว ป้องกันและแก้ไขปัญหาอย่างเป็นรูปธรรม ตลอดจนประสานงานด้านวิชาการเพื่อประกอบการวางแผนและนโยบายพัฒนาเด็กและครอบครัว ในระดับต่างๆ ตั้งแต่ท้องถิ่น ภาคประเทศ และระดับภูมิภาค พันธกิจของสถาบันฯ จึงประกอบด้วยบริหารขององค์กรปกครองส่วนท้องถิ่น, พัฒนาศักยภาพขององค์กรปกครองส่วนท้องถิ่นและของกรม</p> <ol style="list-style-type: none"> 1. การพัฒนาองค์ความรู้ด้วยการวิจัย ศึกษาค้นคว้า วิเคราะห์สังเคราะห์ จากข้อมูลข่าวสารโดย สถาบันฯ ดำเนินการเอง และประสานงานวิจัยร่วมกับหน่วยงานอื่นๆ 2. การผลิตและพัฒนาบุคลากร หลักสูตรปริญญาโท ปริญญาเอก หลักสูตรปริญญาเอกและ หลักสูตรฝึกอบรมต่างๆ ด้านพัฒนาเด็กและครอบครัว 3. การเผยแพร่ความรู้และข้อมูลข่าวสาร ให้กับนักวิชาการ ประชาชน ครอบครัวและผู้ที่เกี่ยวข้องกับการพัฒนาเด็กและครอบครัว โดยการจัดการประชุมวิชาการ การบรรยายต่อสาธารณชน และเผยแพร่สื่อต่างๆ ตลอดจนการจัดทำศูนย์ข้อมูล 4. การจัดบริการเพื่อการศึกษาและวิจัย เช่น ศูนย์พัฒนาเด็กปฐมวัย การตรวจวินิจฉัยและบำบัดฟื้นฟูเด็กและครอบครัว โครงการครอบครัวสัมพันธ์ 5. การสร้างระบบเครือข่ายวิชาการทั้งในและนอกประเทศเพื่อแลกเปลี่ยนความรู้ ข้อมูลการวิจัย ประสบการณ์และร่วมมือช่วยเหลือด้านการเรียนการสอนและการวิจัย <p>ปรัชญา : มุ่งมั่น สร้างสรรค์ พัฒนาเด็ก และครอบครัวให้เต็มศักยภาพ</p>
*13. โครงการวิจัยระยะยาวในเด็กไทย	<p>วัตถุประสงค์: ศึกษาติดตามเด็กกลุ่มเป้าหมายต่อเนื่องไปในระยะยาวโดยมีวัตถุประสงค์หลักเพื่อติดตามสถานภาพพลวัตรของพัฒนาการเด็กตั้งแต่เมื่อมารดาตั้งครรภ์ แรกคลอด, 1 เดือน, 3 เดือน, 6 เดือน, 1 ปี และติดตามต่อไปทุกๆ 6 เดือนจนถึงอายุ 24 ปีโดยศึกษาความสัมพันธ์ และระดับความสัมพันธ์ของปัจจัยต่างๆ ทางด้านครอบครัว การอบรมเลี้ยงดู ลักษณะของชุมชนและสภาพแวดล้อมเพื่อได้องค์ความรู้ที่สำคัญในการกำหนดนโยบาย กลวิธี และโครงการต่างๆ เพื่อการพัฒนาเด็ก เยาวชน และครอบครัวไทยในอนาคต ตลอดจนข้อเสนอแนะกระบวนการต่อครอบครัวในการเลี้ยงดูเด็ก มุ่งเน้นให้เกิดการพัฒนาคุณภาพชีวิตของเด็ก เยาวชน และครอบครัวไทยอย่างถูกทิศทางเหมาะสมสอดคล้องกับธรรมชาติของพลวัตรของเด็กไทย</p>

หน่วยงาน	อำนาจหน้าที่ / ภารกิจ
<p>*14. คณะสาธารณสุขศาสตร์ มหาวิทยาลัยขอนแก่น</p>	<p>พันธกิจ :</p> <ol style="list-style-type: none"> 1. ผลิตบัณฑิตด้านสาธารณสุขศาสตร์ ระดับปริญญาตรี ปริญญาโท และปริญญาเอก 2. วิจัยพัฒนาองค์ความรู้ด้านสุขภาพ 3. บริการวิชาการด้านสุขภาพ
<p>*15. สภาสตรีแห่งชาติในพระบรมราชูปถัมภ์</p>	<p>พันธกิจ :</p> <ol style="list-style-type: none"> 1. เน้นการปฏิบัติงานในชุมชน เพื่อสร้างครอบครัวมั่นคง กิจกรรมที่ดำเนินการ ได้แก่ <ul style="list-style-type: none"> - จัดสัมมนาครอบครัวอยู่ดีมีสุข - จัดกิจกรรมสมาชิกในครอบครัวและโรงเรียน - การจัดอบรมด้านอาชีพ ด้านกฎหมาย บทบาทชาย-หญิง - การป้องกันการใช้จ่ายเสพติด เช่น การเข้าค่ายระหว่างปิดเทอมของเยาวชน การสร้างลานกีฬาป้องกันยาเสพติด - การพัฒนาคุณภาพชีวิตของผู้สูงอายุ คนพิการ - การติดตามประเมินผลการปฏิบัติงานในชุมชน ฯลฯ <p>หมายเหตุ : ได้ทำการวิจัยเบื้องต้นแต่ยังอยู่ในระหว่างการเขียนรายงาน</p>
<p>*16. คณะพยาบาลศาสตร์ มหาวิทยาลัยมหิดล</p>	<p>ภารกิจหลัก :</p> <ol style="list-style-type: none"> 1. จัดการศึกษาที่เกี่ยวข้องกับการดูแลครอบครัวที่ครอบคลุมกาย จิต สังคม และจิตวิญญาณ และให้การดูแลครบ 4 มิติ คือ ส่งเสริม ป้องกัน รักษา และฟื้นฟู 2. เน้นทั้งผู้ใช้และผู้ประเมินตัวชี้วัดในการพัฒนาครอบครัวโดยตรง
<p>*17. คณะพยาบาลศาสตร์ มหาวิทยาลัยขอนแก่น</p>	<p>ภารกิจหลัก :</p> <ol style="list-style-type: none"> 1. ผลิตมหาบัณฑิตทางการพยาบาลครอบครัว 2. โครงการบริการส่งเสริมและดูแลสุขภาพครอบครัวทุกชนิด โดยเฉพาะกลุ่มครอบครัวรายได้น้อยในภาคอีสาน 3. วิจัยเพื่อสร้างองค์ความรู้ด้านสุขภาพครอบครัวในสาขาต่างๆ 4. วิจัยเพื่อสร้างองค์ความรู้เกี่ยวกับการดำรงอยู่ของครอบครัวอีสาน โดยเฉพาะด้านความหมาย ลักษณะ โครงสร้าง บทบาท หน้าที่ ฯลฯ 5. วิจัยสร้างองค์ความรู้ด้านการเลี้ยงดูเด็ก สมาชิกที่เจ็บป่วย และการส่งเสริมสุขภาพวัยต่างๆ โดยครอบครัว 6. งานวิจัยทั้งที่ดำเนินการแล้วเสร็จ และกำลังดำเนินการ ได้แก่

หน่วยงาน	อำนาจหน้าที่ / ภารกิจ
	พฤติกรรมสุขภาพครอบครัวอีสาน ลักษณะครอบครัวอีสาน และลักษณะครอบครัวอีสานกับการส่งเสริมสุขภาพจิต
*18. คณะพยาบาลศาสตร์ มหาวิทยาลัยบูรพา	ภารกิจหลัก : <ol style="list-style-type: none"> 1. สอนนิสิตปริญญาตรี และปริญญาโทสาขาการพยาบาลครอบครัว 2. ให้บริการดูแลเด็กที่ศูนย์พัฒนาเด็กเล็ก คณะพยาบาลศาสตร์
*19. สภาสังคมสงเคราะห์แห่งประเทศไทย ในพระบรมราชูปถัมภ์	ภารกิจหลัก <ol style="list-style-type: none"> 1. การสงเคราะห์และให้ความช่วยเหลือแก่ผู้เดือนร้อนประสบปัญหาต่างๆ 2. การพัฒนาครอบครัว โดยการจัดสัมมนาเชิงวิชาการ 3. ศึกษาและวิจัยเกี่ยวกับปัญหาสังคม 4. พัฒนาเด็กและเยาวชน
*20. สำนักสวัสดิการสังคม กรุงเทพมหานคร	ภารกิจหลัก : <p>สงเคราะห์เด็กและเยาวชน ทั้งเด็กก่อนวัยเรียน เด็กวัยเรียน เด็กด้อยโอกาส เด็กพิการ เด็กในแหล่งก่อสร้าง เด็กที่ถูกใช้แรงงานอย่างไม่เป็นธรรม เด็กและผู้หญิงที่ไร้ที่พึ่ง ผู้ประสบภัยไปจนถึงผู้สูงอายุ ทั้งที่มีบุตรหลานดูแลและถูกทอดทิ้ง ภายใต้นโยบาย “ครอบครัวอบอุ่น ชุมชนเอื้ออาทร ประชากรสมานฉันท์”</p>
*21. ศูนย์แนะแนวการศึกษาและอาชีพ กรมวิชาการ กระทรวงศึกษาธิการ	ภารกิจหลัก : <ol style="list-style-type: none"> 1. ผลิตสื่อ นวัตกรรม และเป็นวิทยากรเกี่ยวกับการพัฒนาครอบครัวเด็ก และเยาวชน โดยใช้กระบวนการแนะแนวและจิตวิทยา 2. การจัดทำแผนพัฒนาการแนะแนว ระยะที่ 3 ตามแผนพัฒนาเศรษฐกิจ สังคม ฉบับที่ 9 3. การจัดทำมาตรฐานการแนะแนว
*22. สถาบันวิจัยสังคม จุฬาลงกรณ์มหาวิทยาลัย	ภารกิจหลัก : <p>การทำงานด้านสังคมศาสตร์และมนุษยศาสตร์เชิงสหสาขาวิชา การจัดการเรียนการสอนในระดับบัณฑิตศึกษา และการให้บริการวิชาการแก่สังคมในด้านต่าง ๆ ที่เกี่ยวข้อง โดยเฉพาะอย่างยิ่ง งานวิจัย ของสถาบันวิจัยสังคม มุ่งเน้นการพัฒนาและสังเคราะห์องค์ความรู้ การแสวงหาความรู้และความเข้าใจในกระบวนการทางสังคม ทั้งในด้านเศรษฐกิจ สังคม การเมือง การศึกษา วัฒนธรรมและสิ่งแวดล้อมตลอดจนผลกระทบที่เกิดจากการเปลี่ยนแปลงดังกล่าว</p>

หน่วยงาน	อำนาจหน้าที่ / ภารกิจ
<p>*23. กรมอนามัย กระทรวงสาธารณสุข [Department of Health]</p>	<p>อำนาจหน้าที่: ดำเนินการตามกฎหมายว่าด้วยการสาธารณสุขและกฎหมายอื่นที่เกี่ยวข้อง ศึกษา วิเคราะห์ วิจัย และพัฒนาองค์ความรู้และเทคโนโลยีการสร้างเสริมสุขภาพและการจัดการสภาพแวดล้อมเพื่อสุขภาพ รวมทั้งการประเมินผลกระทบต่อสุขภาพ กำหนดและพัฒนาคุณภาพ มาตรฐานและกฎเกณฑ์ รวมทั้งการรับรองมาตรฐาน การสร้างเสริมสุขภาพและการจัดการสภาพแวดล้อมเพื่อสุขภาพ พัฒนาระบบและกลไกเครือข่ายในการเฝ้าระวัง และการประเมินผลกระทบต่อสุขภาพทั้งในระดับชาติ ระดับท้องถิ่น ระดับโครงการหรือกิจการใดๆ พัฒนาระบบและกลไกการดำเนินงานให้เป็นไปตามกฎหมายที่อยู่ในความรับผิดชอบ ถ่ายทอดและเผยแพร่องค์ความรู้และเทคโนโลยีการสร้างเสริมสุขภาพและการจัดการสภาพแวดล้อมเพื่อสุขภาพและการประเมินผลกระทบต่อสุขภาพแก่นักวิชาการ ภาครัฐ ภาคเอกชน องค์กรปกครองส่วนท้องถิ่น และประชาชน ส่งเสริมและพัฒนาขีดความสามารถและการมีส่วนร่วมในการสร้างเสริมสุขภาพ การจัดการสภาพแวดล้อมที่เอื้อต่อสุขภาพ และการประเมินผลกระทบต่อสุขภาพขององค์กรปกครองส่วนท้องถิ่นและชุมชน</p>
<p>*24. สำนักส่งเสริมสุขภาพกลุ่มอนามัยแม่และเด็ก กรมอนามัย กระทรวงสาธารณสุข</p>	<p>พันธกิจ : 1) พัฒนาวิชาการ 2) ถ่ายทอดองค์ความรู้ 3) ประสานเครือข่าย บทบาทหน้าที่ : 1) ศึกษา วิเคราะห์ วิจัย/ ประเมินผล 2) จัดทำตัวชี้วัด/ มาตรฐาน 3) พัฒนารูปแบบการดำเนินงาน/ แนวทางการดำเนินงาน 4) บริการด้านวิชาการ 5) ประสานเครือข่ายการดำเนินงานทั้งหน่วยงานในสังกัดและนอกสังกัด 6) ส่งเสริมสนับสนุนการดำเนินงานจัดทำสื่อต่างๆ รวมทั้งเอกสารวิชาการ</p>
<p>*25. คณะสาธารณสุขศาสตร์ ภาควิชาอนามัยครอบครัว มหาวิทยาลัยมหิดล (Department of Family Health, Faculty of Public Health, Mahidol University)</p>	<p>ภารกิจหลัก :</p> <ol style="list-style-type: none"> 1. ให้การศึกษา ค้นคว้า วิจัย และบริการวิชาการด้านอนามัยครอบครัว 2. ผลิตบัณฑิตด้านอนามัยครอบครัว ให้มีความรู้ ความสามารถ และมีความคิดสร้างสรรค์ เป็นผู้นำทางวิชาการและจริยธรรม
<p>*26. สาขาวิชาคหกรรมศาสตร์ มหาวิทยาลัยสุโขทัยธรรมาธิราช (อยู่ในระหว่างปรับชื่อเป็นสาขาวิชามนุษยนิเวศศาสตร์ : Human Ecology ในเดือนมกราคม 2547)</p>	<p>ภารกิจหลัก :</p> <ol style="list-style-type: none"> 1. จัดการศึกษาระดับปริญญาตรีด้านพัฒนาการเด็กและครอบครัว 2. จัดการศึกษาระดับบัณฑิตศึกษาด้านการพัฒนารอบครัวและสังคม 3. ศึกษาวิจัยด้านครอบครัวและสังคม 4. ให้บริการวิชาการด้านครอบครัวและสังคม