

## บทที่ 1

### บทนำ

#### 1. ความสำคัญและความเป็นมา

ครอบครัวเป็นสถาบันพื้นฐานที่สำคัญของสังคม เพราะเป็นสถาบันแรกที่ทำให้การอบรมเลี้ยงดูให้ความรัก ความเอื้ออาทร เกื้อหนุน ปลูกฝังจริยธรรม คุณธรรม ค่านิยมให้แก่สมาชิกตั้งแต่วัยทารกเพื่อให้เติบโตเป็นผู้ใหญ่ที่มีคุณภาพต่อไป ดังนั้นจึงอาจกล่าวได้ว่า ครอบครัวมีอิทธิพลต่อคุณภาพและศักยภาพของทรัพยากรมนุษย์ เพราะเป็นปัจจัยกำหนดบุคลิกภาพ พฤติกรรมและวิถีชีวิตของสมาชิกในครอบครัวทั้งด้านเศรษฐกิจ สังคม การเมือง การศึกษา ศิลปวัฒนธรรม รวมถึงจริยธรรม ซึ่งสิ่งเหล่านี้มีผลต่อคุณภาพของสังคมโดยรวม นอกจากนี้ ครอบครัวยังถือเป็นตาข่ายรองรับทางสังคมและสมาชิกที่ได้รับผลกระทบจากวิกฤตเศรษฐกิจเมื่อปี 2540 โดยผู้ได้รับผลกระทบสามารถกลับไปปรับความช่วยเหลือเกื้อกูลจากครอบครัวของตนในชนบท ลักษณะดังกล่าวถือเป็นเอกลักษณ์ของสังคมไทยมาช้านาน

การเปลี่ยนแปลงทางเศรษฐกิจและสังคมของประเทศอย่างรวดเร็ว ได้ส่งผลกระทบต่อระบบครอบครัวในสังคมอย่างมาก โดยโครงสร้างของครอบครัวได้เปลี่ยนแปลงไปจากเดิม คือ จากครอบครัวขยายที่เครือญาติอยู่ร่วมกันนับตั้งแต่ ปู่ ย่า หรือตา ยาย และพ่อ แม่ ลูก ได้ลดขนาดลงมาเป็นครอบครัวเดี่ยวที่มีเพียงพ่อ แม่ และลูกอยู่ด้วยกันเท่านั้น นอกจากนี้ในเขตเมืองและชนบทยังมีสัดส่วนหญิงและชายที่อยู่ร่วมกันโดยมิได้จดทะเบียนสมรสมากขึ้น อันจะส่งผลกระทบต่อสถาบันครอบครัว และสถานภาพของลูก ขณะเดียวกันการที่พ่อแม่มีการอพยพย้ายถิ่นเพื่อหางานทำในจังหวัดต่างๆ มากขึ้น จะส่งผลกระทบต่อการทำงานที่และบทบาทของครอบครัวจากเดิมที่ครอบครัวเป็นศูนย์กลางของการ อบรมเลี้ยงดู ปลูกฝังค่านิยมและถ่ายทอดวัฒนธรรมแก่สมาชิก อาจเปลี่ยนไปโดยผลักการอบรมเลี้ยงดูให้แก่สถาบันทางสังคมอื่นๆ สมาชิกในครอบครัวมีเวลาอยู่ด้วยกันน้อยลงจึงขาดการปฏิสัมพันธ์ที่ดีระหว่างสมาชิกในครอบครัว ขาดความอบอุ่น ขาดความสัมพันธ์กับชุมชนและสังคมภายนอก ซึ่งโครงสร้างครอบครัวที่เปลี่ยนไปนี้มีความเสี่ยงสูงที่จะทำให้เกิดปัญหาภายในครอบครัว และส่งผลกระทบต่อความอยู่ดีมีสุขของคนในที่สุด ดังนั้นการพัฒนาชีวิตครอบครัวจึงเป็นเรื่องสำคัญ เพราะหากคนอยู่ในครอบครัวที่ไม่มีความสุข แยกแยก ล้มสลาย ชีวิตคนก็จะไม่สามารถอยู่ดีมีสุขไปได้ ขณะเดียวกันทิศทางการพัฒนาประเทศในแผนพัฒนาฯ ฉบับที่ 8 และต่อเนื่องมาถึงแผนพัฒนาฯ ฉบับที่ 9 ได้มุ่งเน้นให้เกิดการพัฒนาเพื่อความอยู่ดีมีสุขของคนไทย และความยั่งยืนในการพัฒนาประเทศ โดยให้ความสำคัญกับการพัฒนาอย่างเป็นองค์รวมที่ยึดคนเป็นศูนย์กลางของการพัฒนาควบคู่ไปกับการพัฒนาครอบครัว ชุมชน และสังคมให้เข้มแข็งรู้เท่าทันสถานการณ์โลก

เนื่องด้วยความสำคัญของครอบครัวดังกล่าว สำนักงานคณะกรรมการพัฒนาการเศรษฐกิจและสังคมแห่งชาติ จึงได้กำหนดให้การพัฒนาสถาบันครอบครัวเป็นมิติสำคัญอีกมิติหนึ่งในการพัฒนาคน รวมทั้งกำหนดให้เป็นองค์ประกอบสำคัญอีกองค์ประกอบหนึ่งที่อยู่ภายใต้กรอบแนวคิด ดัชนีและตัวชี้วัดความอยู่ดีมีสุขของคนไทย ซึ่งสำนักงานฯ โดยสำนักประเมินผลและเผยแพร่การพัฒนา ได้พัฒนาขึ้นเพื่อวัดผลกระทบขั้นสุดท้ายของการพัฒนาที่มีต่อคน สำหรับใช้เป็นเครื่องมือในการติดตามประเมินผลการพัฒนาตามปรัชญาของแผนฯ 8 และแผนฯ 9 โดยมีองค์ประกอบหลัก 7 ด้านซึ่งครอบคลุมทุกมิติของการดำรงชีวิตของคน ประกอบด้วย 1) ด้านสุขภาพอนามัย 2) ด้านความรู้หรือการศึกษา 3) ด้านชีวิตการทำงาน 4) ด้านรายได้และการกระจายรายได้ 5) ด้านสภาพแวดล้อมในการดำรงชีวิต 6) ด้านชีวิตครอบครัว และ 7) ด้านการบริหารจัดการที่ดี โดยเครื่องชี้วัดดังกล่าวได้พัฒนาเสร็จสมบูรณ์และนำไปใช้เป็นเครื่องมือในการติดตามประเมินผลการพัฒนาเศรษฐกิจและสังคมของประเทศแล้ว 5 ด้าน ยังขาดอีก 2 ด้านคือ ด้านชีวิตครอบครัว และด้านการบริหารจัดการที่ดี

ในปี 2545 สำนักงานฯ โดยสำนักประเมินผลและเผยแพร่การพัฒนา จึงได้ดำเนินโครงการศึกษาเพื่อพัฒนาตัวชี้วัดทั้ง 2 ด้านที่ยังขาดอยู่ โดยเฉพาะด้านชีวิตครอบครัวนี้ สำนักงานฯ ได้มอบหมายให้สถาบันแห่งชาติเพื่อการพัฒนาเด็กและครอบครัว มหาวิทยาลัยมหิดลเป็นที่ปรึกษาของโครงการฯ ทั้งนี้เพื่อดำเนินการศึกษาหากรอบแนวคิดและตัวชี้วัดที่ชัดเจนและเป็นที่ยอมรับร่วมกัน ซึ่งผลการศึกษาดังกล่าวทำให้สำนักงานฯ ได้รับทราบกรอบแนวคิด องค์ประกอบ และตัวชี้วัดเกี่ยวกับ “ครอบครัวอยู่ดีมีสุข” ซึ่งมีองค์ประกอบ 5 ด้านและมีตัวชี้วัดรวม 22 ตัวชี้วัดที่มีความสัมพันธ์กัน ดังนี้

**“ครอบครัวอยู่ดีมีสุข”** หมายถึง สภาพครอบครัวที่พึงประสงค์อันเกิดจากการรวมตัว ในรูปแบบที่หลากหลายของบุคคลที่มาดำเนินชีวิตร่วมกันอย่างมีจุดหมาย สามารถทำบทบาทหน้าที่ได้อย่างเหมาะสม และรักษาสัมพันธ์ภาพที่ดีต่อกัน พึ่งพาตนเองได้อย่างต่อเนื่อง สามารถปรับตัวได้อย่างสร้างสรรค์ทันต่อการเปลี่ยนแปลงของสังคมและเป็นส่วนหนึ่งที่เกี่ยวข้องสังคมอย่างมีคุณธรรม

**“ครอบครัวอบอุ่น”** หมายถึง การที่บุคคลตั้งแต่ 2 คนขึ้นไปดำเนินชีวิตร่วมกันโดยมีความรักผูกพัน ประารถานาคิดต่อกัน รับผิดชอบ เอาใจใส่ดูแลซึ่งกันและกัน มีส่วนร่วมทุกข์ร่วมสุข ปรึกษาหารือ และแก้ปัญหาาร่วมกันในบรรยากาศที่สงบสุข

**องค์ประกอบความอยู่ดีมีสุขของครอบครัว** มี 5 องค์ประกอบ ซึ่งมีส่วนสัมพันธ์เชื่อมโยง และส่งผลให้เกิดความอยู่ดีมีสุขของคนไทย ประกอบด้วย

(1) **องค์ประกอบด้านรูปแบบของครอบครัว** หมายถึง ลักษณะ โครงสร้างที่มีความหลากหลายของการรวมตัวของสมาชิกที่มีจุดหมายในการสร้างครอบครัวร่วมกัน

(2) **องค์ประกอบด้านบทบาทหน้าที่ของครอบครัว** หมายถึง การทำหน้าที่ของครอบครัวที่จะดูแลความต้องการและพัฒนาคุณภาพของสมาชิกอย่างเป็นองค์รวม ได้แก่ ด้านเศรษฐกิจ ด้านความเป็นอยู่ ทั้งทางร่างกายและจิตใจ ด้านการพัฒนาปลูกฝังความเป็นมนุษย์ที่ดี เป็นแหล่งที่เอื้อการเรียนรู้และถ่ายทอดวัฒนธรรม

(3) **องค์ประกอบด้านสัมพันธภาพในครอบครัว** หมายถึง การเกี่ยวข้องปฏิสัมพันธ์ของสมาชิกในครอบครัวที่เพิ่มความผูกพัน เคารพรักและเอื้ออาทรต่อกัน ซึ่งประเมินได้จากพฤติกรรม การสื่อความหมาย มีส่วนร่วมปรึกษาหารือ ตัดสินใจและทำกิจกรรมในบรรยากาศที่สงบสุข

(4) **องค์ประกอบด้านการพึ่งตนเอง** หมายถึง ความสามารถของครอบครัวที่จะอยู่รอดคงโครงสร้าง ทำหน้าที่รักษาสัมพันธภาพที่ดี โดยสมาชิกทั้งหญิงและชายช่วยกันและปรับตัวในกระแสสังคมที่เปลี่ยนแปลง ซึ่งประเมินได้จากการดูแลตนเองได้ทางด้านเศรษฐกิจ การจัดการชีวิตความเป็นอยู่ สุขภาพ การเข้าถึงข้อมูลข่าวสารและบริการทางสังคม

(5) **องค์ประกอบด้านการถือคุณธรรมอย่างมีคุณธรรม** หมายถึง การมีส่วนร่วมของครอบครัวในกิจกรรมที่สร้างสรรค์ และหรือช่วยเหลือสังคม โดยไม่เป็นผู้ก่อให้เกิดความเดือดร้อน หรือสร้างปัญหาให้กับสังคม

สำหรับตัวชี้วัด 22 ตัวนั้น ผลการศึกษาในระยะนี้ยังมีข้อจำกัดในการนำมาใช้ค่อนข้างมาก เนื่องจากพบว่า ข้อมูลที่มีอยู่ในปัจจุบันยังค่อนข้างกระจัดกระจาย ขาดความสมบูรณ์ครบถ้วนและความต่อเนื่อง รวมทั้งมีการจัดเก็บรายละเอียดไม่ครอบคลุมตัวชี้วัดทั้ง 22 ตัว ประกอบกับในระยะปลายปี 2545 ได้มีการปฏิรูประบบราชการในหลายหน่วยงาน ส่งผลให้มีการยุบและเพิ่มหน่วยงานขึ้นมาใหม่ บุคลากรที่เคยมีบทบาทหน้าที่ด้านการพัฒนาหรือวางแผนนโยบายครอบครัวมีการปรับเปลี่ยนหน่วยงาน และหน้าที่ความรับผิดชอบ ทำให้ไม่ทราบแน่ชัดว่า การพัฒนาและวางแผนเกี่ยวกับด้านชีวิตครอบครัวนั้นหน่วยงานใดมีความเกี่ยวข้องบ้าง และเกี่ยวข้องอย่างไร มากน้อยเพียงใด ตลอดจนการพัฒนาและจัดเก็บข้อมูลที่เกี่ยวข้องต่างๆ ดังนั้นในปี 2546 สำนักงานฯ จึงได้จัดทำโครงการศึกษาและพัฒนาระบบจัดเก็บกลุ่มดัชนีชี้วัดครอบครัวอยู่ดีมีสุขสำหรับประเทศไทยขึ้น โดยมีจุดมุ่งหมายเพื่อพัฒนาระบบการจัดเก็บข้อมูลให้เป็นหมวดหมู่ มีความครบถ้วน สมบูรณ์ ทันสมัยและต่อเนื่อง รวมทั้งให้สามารถสืบค้นได้ง่ายโดยนำระบบคอมพิวเตอร์และระบบสารสนเทศเข้ามาช่วยในการพัฒนากระบวนการจัดเก็บข้อมูลและสามารถสืบค้นได้ทางอินเทอร์เน็ต ควบคู่ไปกับการพัฒนาและสร้างเครือข่ายในการจัดเก็บข้อมูลด้านชีวิตครอบครัวร่วมกับหน่วยงานที่เกี่ยวข้องอื่นๆ ทั้งระดับนโยบายและปฏิบัติ โดยได้มอบหมายให้สถาบันแห่งชาติเพื่อการพัฒนาเด็กและครอบครัว มหาวิทยาลัยมหิดล เป็นที่ปรึกษาโครงการฯ

## 2. วัตถุประสงค์ของโครงการ

2.1 เพื่อสร้างเครือข่ายในการพัฒนาฐานข้อมูลสำหรับการติดตามประเมินผลความอยู่ดีมีสุขด้านชีวิตครอบครัว โดยเผยแพร่ความรู้ความเข้าใจเกี่ยวกับกรอบแนวคิดและตัวชี้วัดครอบครัวอยู่ดีมีสุขที่สอดคล้องกับวัฒนธรรมและสังคมไทยแก่หน่วยงานต่างๆที่เกี่ยวข้อง พร้อมทั้งเปิดโอกาสให้แสดงความคิดเห็นและข้อเสนอแนะเพื่อให้เกิดการยอมรับร่วมกันและนำไปสู่กระบวนการมีส่วนร่วมในการรวบรวมฐานข้อมูล

2.2 เพื่อพัฒนาระบบประสานเครือข่ายจัดทำฐานข้อมูล และจัดเก็บข้อมูลความอยู่ดีมีสุขด้านชีวิตครอบครัว เป็นจุดร่วมของกระบวนการมีส่วนร่วมในการทำงานร่วมกันระหว่างสำนักงานคณะกรรมการพัฒนาการเศรษฐกิจและสังคมแห่งชาติ กับสถาบันแห่งชาติเพื่อการพัฒนาเด็กและครอบครัว มหาวิทยาลัยมหิดล และหน่วยงานต่างๆที่เกี่ยวข้อง

2.3 เพื่อออกแบบและพัฒนาระบบฐานข้อมูลครอบครัวอยู่ดีมีสุขที่มีความทันสมัยและมีคุณภาพ ซึ่งสามารถใช้ติดตามประเมินผลความอยู่ดีมีสุขด้านชีวิตครอบครัวได้เป็นประจำอย่างต่อเนื่อง และนำไปสู่การพัฒนาฐานข้อมูลที่สมบูรณ์ครบถ้วนต่อไป เพื่อการพัฒนาสถาบันครอบครัวไทย

## 3. ขอบเขตการดำเนินงาน

3.1 สร้างความรู้ความเข้าใจเกี่ยวกับกรอบแนวคิดและตัวชี้วัดครอบครัวอยู่ดีมีสุขแก่ผู้บริหารและเจ้าหน้าที่ปฏิบัติงานของกระทรวงการพัฒนาสังคมและความมั่นคงของมนุษย์ กระทรวงมหาดไทย กระทรวงสาธารณสุข สำนักงานสถิติแห่งชาติ กระทรวงเทคโนโลยีสารสนเทศและการสื่อสาร และหน่วยงานอื่นๆ ที่เกี่ยวข้อง

3.2 ร่วมมือกับหน่วยงานที่เกี่ยวข้อง โดยการสนับสนุนของสำนักงานคณะกรรมการพัฒนาการเศรษฐกิจและสังคมแห่งชาติ พัฒนาระบบฐานข้อมูลเพื่อการติดตามประเมินผลความอยู่ดีมีสุขด้านชีวิตครอบครัวเป็นรายปีอย่างต่อเนื่อง โดยดำเนินการดังนี้

3.2.1 ศึกษาเพื่อสร้างฐานข้อมูลตัวชี้วัดความอยู่ดีมีสุขด้านชีวิตครอบครัว ที่ใช้ข้อมูลทุติยภูมิเพิ่มเติมจากการศึกษาในระยะที่หนึ่งเมื่อปีงบประมาณ 2545 พร้อมทั้งพัฒนาระบบการจัดเก็บข้อมูลตามตัวชี้วัดเหล่านี้ให้สามารถวิเคราะห์ผลกระทบจากการพัฒนาต่อความอยู่ดีมีสุขด้านชีวิตครอบครัวได้เป็นรายปีอย่างต่อเนื่อง ทั้งนี้ระบบฐานข้อมูลดังกล่าวจะต้องพัฒนาโดยใช้ระบบคอมพิวเตอร์ ซึ่งมีทั้งการออกแบบระบบคอมพิวเตอร์สำหรับฐานข้อมูลและระบบคอมพิวเตอร์สำหรับการนำเสนอข้อมูลผ่านอินเทอร์เน็ต พร้อมทั้งติดตั้ง data base server

3.2.2 พัฒนาระบบการจัดเก็บข้อมูลตามตัวชี้วัดครอบครัวอยู่ดีมีสุขที่มีอยู่แล้วในฐานข้อมูลต่างๆในปัจจุบันให้มีความทันสมัยและมีประสิทธิภาพ และพัฒนาระบบการจัดเก็บข้อมูล

เพิ่มเติมทั้งการจัดเก็บข้อมูลเสริมไปกับระบบที่มีอยู่แล้วและการสร้างระบบจัดเก็บข้อมูลใหม่ที่มีอยู่ในปัจจุบัน ซึ่งจะทำให้ฐานข้อมูลมีความสมบูรณ์ยิ่งขึ้น และสามารถนำผลการประเมินมาพัฒนา นโยบาย ยุทธศาสตร์ และการดำเนินงานการพัฒนาสถาบันครอบครัวของประเทศไทยอย่างมีประสิทธิภาพต่อไป

3.3 พัฒนาระบบการประสานงานในลักษณะเครือข่ายระหว่างสำนักงานคณะกรรมการพัฒนาการเศรษฐกิจและสังคมแห่งชาติ สถาบันแห่งชาติเพื่อการพัฒนาเด็กและครอบครัว มหาวิทยาลัยมหิดล และหน่วยงานต่างๆที่เกี่ยวข้อง โดยสถาบันฯ จะเป็นหน่วยงานที่ทำหน้าที่ประมวลผลข้อมูลตามรายการตัวชี้วัดความอยู่ดีมีสุขด้านชีวิตครอบครัว พร้อมทั้งปรับปรุงข้อมูลให้มีความทันสมัยอยู่เสมอ ทั้งนี้เพื่อเผยแพร่แก่ผู้ใช้ข้อมูลต่อไป จากนั้นสถาบันฯ จะรวบรวมและเชื่อมโยงข้อมูล ผลการดำเนินการพัฒนาสถาบันครอบครัวของเครือข่าย หน่วยงานต่างๆโดยการศึกษาและรวบรวมนโยบาย แนวทางและมาตรการในการพัฒนาสถาบันครอบครัวตามแผนพัฒนาเศรษฐกิจและสังคมแห่งชาติ ตามนโยบายรัฐบาลและตามภารกิจหน้าที่ของหน่วยงานต่างๆที่เกี่ยวข้อง พร้อมทั้งผลการดำเนินงานเพื่อใช้ประกอบในการพัฒนาฐานข้อมูล

3.4 ทดลองการทำงานของระบบฐานข้อมูลตัวชี้วัดความอยู่ดีมีสุขด้านชีวิตครอบครัวและการสืบค้นจากฐานข้อมูล (data base server) ผ่านระบบอินเทอร์เน็ต

3.5 จัดทำเอกสารคู่มือการใช้ฐานข้อมูลความอยู่ดีมีสุขด้านชีวิตครอบครัวเพื่อชี้แจงแก่หน่วยงานหลักที่เกี่ยวข้อง ซึ่งจะทำให้หน่วยงานมีความรู้ความเข้าใจในการใช้ประโยชน์จากฐานข้อมูล (Data Base Server) และการเชื่อมโยงข้อมูลของแต่ละหน่วยงานทำให้ข้อมูลมีความครบถ้วนและทันสมัยตลอดเวลา

3.6 เมื่อโครงการฯ ดำเนินการเสร็จสิ้นเรียบร้อยแล้ว ทางสถาบันฯจะดำเนินการโดยการเสนอเป็นโครงการอยู่ภายใต้แผนงานบริการวิชาการแก่สังคม งานประสานงานเครือข่ายของสถาบันแห่งชาติเพื่อการพัฒนาเด็กและครอบครัว มหาวิทยาลัยมหิดล ซึ่งสถาบันฯ ได้ขอสนับสนุนงบประมาณตามแผนบูรณาการตั้งแต่ปี 2547-2550 เพื่อสนับสนุนการพัฒนาฐานข้อมูล ด้านชีวิตครอบครัวสำหรับประเทศไทย

## 4. วิธีการและแผนการดำเนินงาน

### 4.1 วิธีการดำเนินงาน

#### (1) จัดประชุมเชิงปฏิบัติการ

ดำเนินโครงการด้วยกระบวนการมีส่วนร่วมจากหน่วยงานที่เกี่ยวข้องเพื่อจัดทำฐานข้อมูลสำหรับติดตามประเมินผลครอบครัวอยู่ดีมีสุข โดยใช้วิธีการดำเนินงานในรูปการจัดประชุมเชิงปฏิบัติการเพื่อให้เกิดกระบวนการมีส่วนร่วมรวม 3 ครั้ง ดังนี้

- ประชุมเชิงปฏิบัติการ ครั้งที่ 1

เพื่อสร้างความรู้ความเข้าใจเกี่ยวกับกรอบแนวคิดและตัวชี้วัดครอบครัวอยู่ดีมีสุข พร้อมทั้งระดมความคิดเห็นและข้อเสนอแนะ คัดสรรตัวชี้วัดความอยู่ดีมีสุขด้านชีวิตครอบครัวที่ยอมรับร่วมกันและนำไปสู่กระบวนการมีส่วนร่วมในลักษณะเครือข่ายร่วมพัฒนาฐานข้อมูลความอยู่ดีมีสุขด้านชีวิตครอบครัวและร่วมกันพิจารณาตัวชี้วัดครอบครัวอยู่ดีมีสุขที่สามารถใช้ข้อมูลทุติยภูมิที่หน่วยงานต่างๆจัดเก็บอยู่แล้วเพิ่มเติม

- ประชุมเชิงปฏิบัติการ ครั้งที่ 2

เพื่อนำเสนอรายงานเบื้องต้น การนำตัวชี้วัดที่พัฒนาเพิ่มเติมโดยใช้ข้อมูลทุติยภูมิไปศึกษาการเปลี่ยนแปลงภาวะความเป็นอยู่ดีมีสุขของครอบครัวไทยในระยะเวลาที่ผ่านมา เพื่อรับฟังข้อคิดเห็นและข้อเสนอแนะในการปรับปรุงรายงานให้มีความสมบูรณ์ยิ่งขึ้น ร่วมกันพิจารณาจัดทำแนวทางการพัฒนาระบบฐานข้อมูลครอบครัวอยู่ดีมีสุข โดยพิจารณาแนวทางการจัดเก็บข้อมูลตามตัวชี้วัดที่พัฒนาขึ้นแล้ว ทั้งนี้การจัดเก็บข้อมูลเสริมไปกับระบบเดิมที่มีอยู่แล้วของแต่ละหน่วยงานและการพัฒนาระบบการจัดเก็บข้อมูลใหม่เพิ่มเติม

- ประชุมเชิงปฏิบัติการ ครั้งที่ 3

เพื่อระดมความคิดเห็นและข้อเสนอแนะในการดำเนินการเชื่อมระบบฐานข้อมูลที่เกี่ยวข้องและระบบประสานงานเครือข่ายในการจัดเก็บข้อมูลและการรายงานข้อมูล

## (2) กลุ่มเป้าหมาย

ผู้เข้าร่วมประชุมเชิงปฏิบัติการทั้ง 3 ครั้ง ประกอบด้วย

จำนวนผู้เข้าประชุม	ครั้งที่ 1	ครั้งที่ 2	ครั้งที่ 3
กลุ่ม			
1. หน่วยงานที่จัดเก็บ/มีฐานข้อมูล/บริหารข้อมูลด้านครอบครัว	20	50	20
2. ผู้ใช้ข้อมูล (GO, NGO)	10	35	20
3. นักวิชาการ ผู้ทรงคุณวุฒิ	15	10	10
4. คณะทำงาน	15	25	25
รวม	60	120	75

### 4.2 ระยะเวลาและแผนการดำเนินงาน

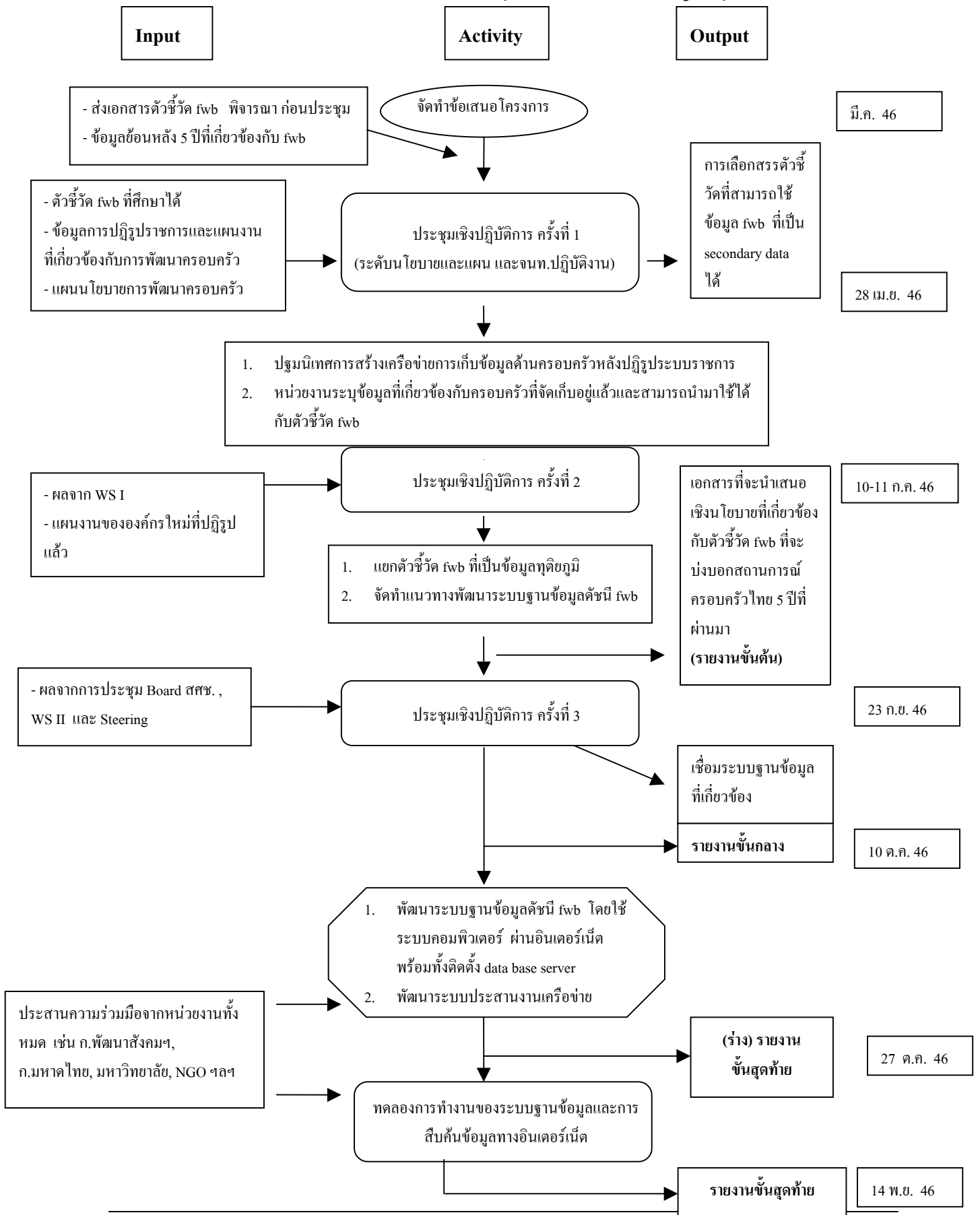
ระยะเวลา 6 เดือน ระหว่างวันที่ 14 พฤษภาคม - 14 พฤศจิกายน 2546

แผนการดำเนินงาน

ระยะเวลาดำเนินโครงการ 6 เดือน

กิจกรรม	เดือน							ผลผลิต
	พ.ค.	มิ.ย.	ก.ค.	ส.ค.	ก.ย.	ต.ค.	พ.ย.	
วันเริ่มโครงการ 14 พฤษภาคม 2546 1. ประชุมเชิงปฏิบัติการ ครั้งที่ 1 (เมษายน 2546) 2. สรุปผลการประชุมเชิงปฏิบัติการ ครั้งที่ 1 3. ประชุมเชิงปฏิบัติการครั้งที่ 2								<input type="checkbox"/> หน่วยงานที่เกี่ยวข้องมีความรู้ความเข้าใจเกี่ยวกับกรอบแนวคิดและตัวชี้วัดครอบครัวอยู่ดีมีสุข <input type="checkbox"/> ตัวชี้วัดที่สามารถใช้ข้อมูลทุติยภูมิ <input type="checkbox"/> รายงานเบื้องต้นในการใช้ตัวชี้วัดที่มีข้อมูลทุติยภูมิไปศึกษาสถานการณ์ครอบครัวไทยในช่วง 5 ปีที่ผ่านมา <input type="checkbox"/> แนวทางการพัฒนาระบบฐานข้อมูล
4. จัดทำรายงานขั้นต้น			●					<input type="checkbox"/> รายงานขั้นต้น
5. ประชุมเชิงปฏิบัติการ ครั้งที่ 3					●			<input type="checkbox"/> แนวทางการเชื่อมระบบฐานข้อมูลที่เกี่ยวข้อง
6. ทำรายงานขั้นกลาง						●		<input type="checkbox"/> รายงานขั้นกลาง
7. พัฒนาระบบฐานข้อมูลและเครือข่าย								<input type="checkbox"/> ระบบฐานข้อมูลและเครือข่าย
8. จัดทำร่างรายงานขั้นสุดท้าย					●			<input type="checkbox"/> ร่างรายงานขั้นสุดท้าย
9. ทดลองการทำงานของระบบฐานข้อมูลและการสืบค้นทางอินเทอร์เน็ต								<input type="checkbox"/> ผลการทดลองการทำงานของระบบฐานข้อมูลและการสืบค้น
10. จัดทำคู่มือการใช้ฐานข้อมูลเพื่อชี้แจงแก่หน่วยงานหลักที่เกี่ยวข้อง						●		<input type="checkbox"/> หน่วยงานที่เกี่ยวข้องมีความรู้ความเข้าใจในการใช้ฐานข้อมูลและการจัดเก็บข้อมูลเพื่อป้อนเข้าสู่ฐานข้อมูลเพื่อให้มีความครบถ้วนและทันสมัย
11. จัดทำรายงานขั้นสุดท้าย							●	<input type="checkbox"/> รายงานขั้นสุดท้าย

แผนผังการดำเนินงานโครงการพัฒนาระบบจัดเก็บกลุ่มดัชนีชี้วัดครอบครัวอยู่ดีมีสุขสำหรับประเทศไทย





## 5. ประโยชน์ที่คาดว่าจะได้รับ

5.1 ได้รายการตัวชี้วัดพร้อมทั้งเกณฑ์ประเมินครอบครัวอยู่ดีมีสุขที่สามารถใช้ได้กับข้อมูลทุติยภูมิที่มีอยู่ในปัจจุบัน โดยผ่านกระบวนการมีส่วนร่วมจากหน่วยงานต่างๆ และผู้ทรงคุณวุฒิที่เกี่ยวข้อง

5.2 มีระบบฐานข้อมูลและระบบการสืบค้นข้อมูล โดยใช้ระบบคอมพิวเตอร์ผ่านทางอินเทอร์เน็ตที่สามารถนำไปใช้ในการติดตามประเมินผลครอบครัวอยู่ดีมีสุขได้เป็นประจำอย่างต่อเนื่อง

5.3 นักพัฒนามีเครื่องมือที่สามารถนำไปใช้ประเมินผลความสำเร็จของการพัฒนาคนด้านชีวิตครอบครัวได้อย่างถูกต้องชัดเจน เพื่อเป็นประโยชน์ต่อการใช้วางแผนพัฒนาสถาบันครอบครัวให้มีคุณภาพและประสิทธิภาพมากขึ้น และประชาชนมีตัวชี้วัดและมีความเข้าใจที่ถูกต้องเกี่ยวกับการพัฒนาด้านชีวิตครอบครัว ซึ่งจะช่วยสร้างจิตสำนึกของคนในครอบครัวและสังคมให้เห็นถึงความสำคัญของบทบาทหน้าที่ของสถาบันครอบครัวที่มีต่อการพัฒนาประเทศต่อไป